



# DT1130 OWNER'S MANUAL

Thank you for purchasing the Dynatrap® Insect Trap!

This product may be covered by one or more U.S. patents or pending patent applications. See [dynatrap.com/patents](http://dynatrap.com/patents)



## IMPORTANT: READ CAREFULLY IMPORTANT SAFETY INSTRUCTIONS SAVE THESE INSTRUCTIONS

INSTRUCTIONS PERTAINING TO A RISK OF FIRE, ELECTRIC SHOCK, OR INJURY TO PERSONS

**WARNING:** when using electric appliances, basic precautions should always be followed, including the following:

1. Please read all instructions before using the Dynatrap® Insect Trap and keep for future reference.
2. To disconnect, switch power to 'OFF' position, then remove plug from outlet.
3. To reduce the risk of injury from moving parts or electric shock, always turn unit off and disconnect plug when not in use and before servicing or cleaning.
4. Always unplug before replacing lamp. Replace with same type rated UV-LIGHT LED 1.8-Watt bulbs, Dynatrap® model 11020.
5. Do not position the unit near heat, gas, oil or other flammable materials.
6. Place out of reach from children.
7. To reduce the risk of electrical shock, do not put appliance in water or other liquid.
8. Never operate this product if it has a damaged cord or plug, if it is not working properly, if it has been dropped or damaged, or if it has been dropped into water or other liquid.
9. Connect only to a circuit that is protected by a ground-fault circuit-interrupter (GFCI).
10. Do not insert fingers or any foreign objects into the unit while it is connected to an electrical outlet.
11. Collected insects within the unit may contribute to fire, so clean insects from the unit frequently.
12. Do not clean this product with water spray. Do not place where it can fall into water, or near flammable materials.
13. Do not touch fan while in motion.
14. Do not abuse cord—never carry or hang unit by cord or yank it to disconnect from receptacle. Keep cord away from sharp edges.
15. If using outdoors, use only extension cords with a tag stating, "Suitable for Use with Outdoor Appliances."
16. Use only extension cords that have plug and receptacles that match the product plug. Replace or repair damaged cords.
17. Only use attachments recommended or sold by the manufacturer.
18. This appliance is provided with double insulation. Use only identical replacement parts. See instructions for Servicing Double-Insulated Appliances.

### INSTALLATION & OPERATING INSTRUCTIONS

1. Unpack unit. Save carton for off-season storage (if needed).
2. Hang the trap approximately 3-6 feet above the floor/ground level for optimal catch rate and easy access for cleaning.
3. For best catch results leave unit on at all times, except when cleaning or servicing.
4. Catch rate activity will be higher at night. For best catch results it is recommended to keep the unit away from competing light sources.

5. It is recommended to place the unit at least 20 to 40 feet away from where people will be sitting.
6. This unit is all-weather resistant - designed for outdoor use including rainy conditions. Intended for household and commercial, indoor and outdoor use.
7. To reduce the risk of electric shock, this appliance has a polarized plug (one blade is wider than the other). This plug will fit in a polarized outlet only one way. If the plug does not fit fully in the outlet, reverse the plug. If it still does not fit, contact a qualified electrician to install the proper outlet. Do not change the plug in any way.
8. **SERVICING OF DOUBLE-INSULATED APPLIANCES** - In a double-insulated appliance, two systems of insulation are provided instead of grounding. No grounding means is provided on a double-insulated appliance, nor should a means for grounding be added to the appliance. Servicing of a double-insulated appliance requires extreme care and knowledge of the system and should be done only by qualified service personnel. Replacement parts for a double-insulated appliance must be identical to those parts in the appliance. The symbol must be identical to those parts in the appliance. A double-insulated appliance is marked with the words "DOUBLE INSULATION", "DOUBLE-INSULATED" or the symbol:

### USER MAINTENANCE INSTRUCTIONS - CLEANING

Clean the trap at least once a week to prolong life of the unit, insure fire prevention, and provide for more efficient operation.

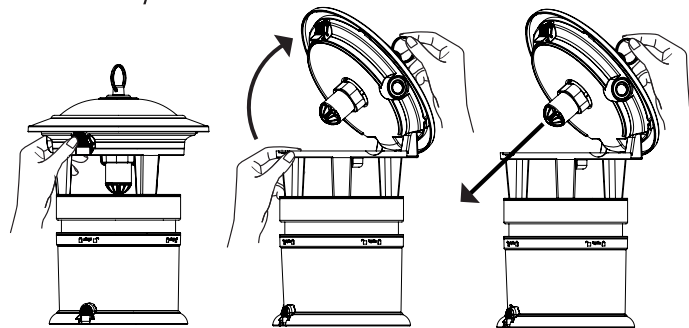
1. Be sure to clean the unit once per week.
2. Unplug before cleaning.
3. For weekly cleaning, twist the cage clockwise, and remove the damper by grasping the crossbar near the edge of the damper. Pull up firmly. Remove any buildup from the inside of the retaining cage and fan with a brush (included). Replace damper, snap firmly into place.
4. For major cleaning, remove the screws securing the fan housing to the light housing. After removing the screws, gently pull the fan housing away from the light housing. Using a soft brush, remove dirt and debris from the light housing. Once the cleaning process has been completed, align the screw holes in the fan housing with the screw holes in the lighting unit and tighten the screws to the base of the lighting unit.
5. When replacing the retaining cage – DO NOT press / push against the screen windows.

### REPLACING BULB

Replace With Dynatrap UV-LIGHT LED Bulb #11020

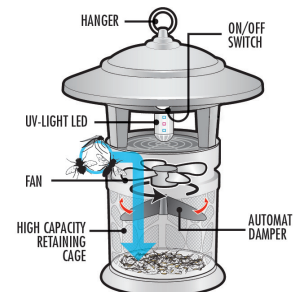
The UV-LIGHT LED light bulb life expectancy is approximately 20,000 hours (or about 2.25 years).

1. UNPLUG UNIT, and allow bulb to cool before replacing.
2. Push lid latch on the top of the trap and lift lid.
3. Cover the bulb with a cloth to protect your finger and hand. Grasp the bulb (with your hand and fingers protected by the cloth) and gently pull the bulb from the socket.
4. Remove any debris from the lamp socket with a brush before inserting the new bulb.
5. Close and securely latch lid.



### HOW THE DYNATRAPH® INSECT TRAP WORKS

Flying insects are attracted to the unit by UV light. The fan then pulls the insects into the screened base, trapping them until they dehydrate and die. Press the release button on the basket to discard insects into the trash.



### TROUBLESHOOTING

Problem:	Possible cause:	Correction:
Bulb does not illuminate and fan does not spin.	No electrical power.	1. Check plug, receptacle and fuse or circuit breaker. 2. Check to make sure power is switched to the "ON" position.
Bulb illuminates, but fan does not spin.	Shorted fan.	UNPLUG UNIT: Examine fan to see that it is free from foreign material, dirt or build-up of dead insects. Clean unit as in "CLEANING" section.
Fan spins, but bulb does not illuminate.	1. Bulb not seated properly 2. Burnt out bulb	The UV-LIGHT LED has an expected lifespan of 20,000 hours. If lamp fails to illuminate before 20,000 hours of operation, call customer service at 877-403-8727.

### LIMITED WARRANTY

DYNAMIC® guarantees to the original purchaser that this product is free from defective materials and workmanship. This warranty is limited to remedy any defective part for a period of one year. Retain your original receipt as proof of purchase. This warranty does not apply to the light bulb, nor to, in our judgment, misuse or abuse. If this unit has been altered, no warranty is in force. This warranty does not apply if this unit is purchased outside the United States, excluding Canada and Mexico. In no case shall DYNAMIC be liable for any accidental, punitive, consequential, or any other damages of any kind for breach of this or any other warranty, expressed or implied, whatsoever. Some states do not allow limitation on how long an implied warranty lasts, so the above limitation or exclusion may not apply to you. This warranty gives you specific legal rights, and you may also have other rights that vary from state to state.

### REPLACEMENT PARTS

11020 UV-LIGHT LED Replacement Bulb, G24-Q2 Type - DC 9V/1.8W

To see all replacement and accessory parts available for your Dynatrap, visit [www.Dynatrap.com](http://www.Dynatrap.com).

### FOR HOUSEHOLD AND COMMERCIAL, INDOOR AND OUTDOOR USE

This device complies with part 15 of the FCC Rules. Operation is subject to the following two conditions: (1) This device may not cause harmful interference, and (2) this device must accept any interference received, including interference that may cause undesired operation.

CAUTION: Changes or modifications not approved by the party responsible for compliance could void user's authority to operate the equipment.

Note: This equipment has been tested and found to comply with the limits for a Class B digital device, pursuant to part 15 of the FCC Rules. These limits are designed to provide reasonable protection against harmful interference in a residential installation. This equipment generates, uses and can radiate radio frequency energy and, if not installed and used in accordance with the instructions, may cause harmful interference to radio communications. However, there is no guarantee that interference will not occur in a particular installation. If this equipment does cause harmful interference to radio or television reception, which can be determined by turning the equipment off and on, the user is encouraged to try to correct the interference by one or more of the following measures:

- Reorient or relocate the receiving antenna.
- Increase the separation between the equipment and receiver.
- Connect the equipment into an outlet on a circuit different from that to which the receiver is connected.
- Consult the dealer or an experienced radio/TV technician for help.

CAN ICES-3 (B) / NMB-3 (B)



Dynamic Solutions Worldwide, LLC

69 N. Locust St., Lititz, PA 17543

1-877-403-8727 (TRAP)

[dynatrap@woodstream.freshdesk.com](mailto:dynatrap@woodstream.freshdesk.com)

[dynatrap.com](http://dynatrap.com)



## DT1130 LE MANUEL DU PROPRIÉTAIRE

Merci d'avoir acheté le piège à moustiques Dynatrap®

Ce produit peut être couvert par un ou plusieurs brevets américains. ou des demandes de brevet en attente. Voir [dynatrap.ca/patents](http://dynatrap.ca/patents)



## IMPORTANT: LIRE SOIGNEUSEMENT CONSIGNES DE SÉCURITÉ IMPORTANTES CONSERVER CES INSTRUCTIONS

INSTRUCTIONS CONCERNANT UN RISQUE D'INCENDIE, D'ÉLECTROCUTION OU DE BLESSURES CORPORELLES

### AVERTISSEMENT: LORS DE L'UTILISATION D'APPAREILS ÉLECTRIQUES, DES PRÉCAUTIONS DE BASE DOIVENT TOUJOURS ÊTRE SUIVIES, NOTAMMENT LES SUIVANTES:

1. Veuillez lire toutes les instructions avant d'utiliser le piège à insectes Dynatrap® et conservez-les pour vous y référer ultérieurement.
2. Pour débrancher l'appareil, mettez-le sur la position « ARRÊT », puis retirez la fiche de la prise de courant.
3. Pour réduire le risque de blessure par des pièces en mouvement ou d'électrocution, éteignez toujours l'appareil et débranchez la fiche lorsqu'il n'est pas utilisé et avant toute opération d'entretien ou de nettoyage.
4. Débranchez toujours l'appareil avant de remplacer la lampe. Remplacez-la par des ampoules à DEL à lumière ultraviolette de 1,8 watt du même type, Dynatrap® modèle 11020.
5. Ne placez pas l'appareil à proximité d'une source de chaleur, de gaz, d'huile ou d'autres matériaux inflammables.
6. Placez l'appareil hors de portée des enfants.
7. Pour réduire le risque d'électrocution, ne mettez pas l'appareil dans l'eau ou dans un autre liquide.
8. N'utilisez jamais cet appareil si le cordon ou la fiche est endommagé, s'il ne fonctionne pas correctement, s'il est tombé ou a été endommagé, ou s'il est tombé dans l'eau ou dans un autre liquide.
9. Ne branchez l'appareil que sur un circuit protégé par un disjoncteur de fuite à la terre (GFCI).
10. N'introduisez pas vos doigts ou des objets étrangers dans l'appareil lorsqu'il est branché sur une prise électrique.
11. Les insectes accumulés à l'intérieur de l'appareil peuvent contribuer à l'incendie; nettoyez donc fréquemment l'appareil de ces insectes.
12. Ne nettoyez pas ce produit avec de l'eau pulvérisée. Ne le placez pas dans un endroit où il pourrait tomber dans l'eau ou à proximité de matériaux inflammables.
13. Ne touchez pas le ventilateur lorsqu'il est en mouvement.
14. N'abusez pas du cordon; ne portez ou ne suspendez jamais l'appareil par le cordon et ne tirez pas dessus pour le débrancher de la prise de courant.
15. En cas d'utilisation à l'extérieur, n'utilisez que des rallonges munies d'une étiquette portant la mention « Adapté à l'utilisation d'appareils à l'extérieur ».
16. N'utilisez que des rallonges dont la fiche et la prise correspondent à la fiche de l'appareil. Remplacez ou réparez les cordons endommagés.
17. N'utilisez que les accessoires recommandés ou vendus par le fabricant.
18. Cet appareil est doté d'une double isolation. N'utilisez que des pièces de rechange identiques. Reportez-vous aux instructions relatives à l'entretien des appareils à double isolation.

### INSTALLATION ET MODE D'EMPLOI

1. Déballer l'appareil. Conservez le carton pour le stockage hors saison (si nécessaire).
2. Suspendez le piège à environ 3-6 pieds au-dessus du sol pour optimiser le taux de capture et faciliter l'accès pour le nettoyage.

3. Pour obtenir les meilleurs résultats, laissez l'appareil allumé en permanence, sauf lors du nettoyage ou de l'entretien.
4. Le taux de capture sera plus élevé la nuit. Pour obtenir les meilleurs résultats, il est recommandé d'éloigner l'appareil des sources lumineuses concurrentes.
5. Il est recommandé de placer l'appareil à une distance d'au moins 20 à 40 pieds des endroits où les gens s'assoient.
6. Cet appareil est résistant à toutes les conditions météorologiques; il est conçu pour être utilisé à l'extérieur, même en cas de pluie. Il est destiné à un usage domestique et commercial, à l'intérieur et à l'extérieur.
7. Pour réduire le risque de choc électrique, cet appareil est équipé d'une fiche polarisée (une lame est plus large que l'autre). Cette fiche ne s'insère dans une prise polarisée que dans un seul sens. Si la fiche ne s'insère pas complètement dans la prise, inversez-la. Si elle ne s'insère toujours pas, contactez un électricien qualifié pour qu'il installe la prise adéquate. Ne modifiez en aucun cas la fiche.
8. ENTRETIEN DES APPAREILS À DOUBLE ISOLATION : Dans un appareil à double isolation, deux systèmes d'isolation sont prévus à la place de la mise à la terre. Aucun moyen de mise à la terre n'est prévu sur un appareil à double isolation, et aucun moyen de mise à la terre ne doit être ajouté à l'appareil. L'entretien d'un appareil à double isolation nécessite une attention particulière et une connaissance approfondie du système, et ne doit être effectué que par un personnel qualifié. Les pièces de rechange d'un appareil à double isolation doivent être identiques à celles de l'appareil. Le symbole doit être identique aux pièces de l'appareil. Un appareil à double isolation est marqué des mots « DOUBLE ISOLATION », « ISOLATION DOUBLE » ou du symbole :

### INSTRUCTIONS DE MAINTENANCE UTILISATEUR – NETTOYAGE

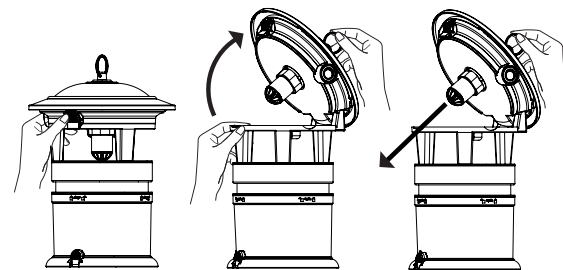
Nettoyez le purgeur au moins une fois par semaine pour prolonger la durée de vie de l'appareil, assurer la prévention de la fire et permettre un fonctionnement plus efficient.

1. Veillez à nettoyer l'appareil une fois par semaine.
2. Débranchez l'appareil avant de le nettoyer.
3. Pour le nettoyage hebdomadaire, tournez la cage dans le sens des aiguilles d'une montre et retirez le registre en saisissant la barre transversale près du bord du registre. Tirez fermement vers le haut. Enlevez toute accumulation à l'intérieur de la cage de retenue et du ventilateur à l'aide d'une brosse (incluse). Remettez l'amortisseur en place, en l'enclenchant fermement.
4. Pour un nettoyage plus important, retirez les vis qui fixent le boîtier du ventilateur au boîtier de l'éclairage. Après avoir retiré les vis, tirez doucement sur le boîtier du ventilateur pour l'écarter du boîtier de l'éclairage. À l'aide d'une brosse douce, retirez la saleté et les débris du boîtier de l'éclairage. Une fois le processus de nettoyage terminé, alignez les trous de vis du boîtier du ventilateur avec les trous de vis de l'unité d'éclairage et serrez les vis à la base de l'unité d'éclairage.
5. Lors du remplacement de la cage de retenue, N'appliquez PAS de pression sur les fenêtres de l'écran.

### REPLACEMENT DE L'AMPOULE

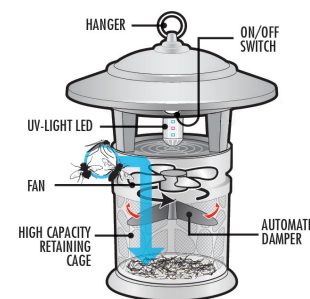
La durée de vie de l'ampoule à DEL à lumière ultraviolette est d'environ 20 000 heures (ou environ 2,25 ans).

1. DÉBRANCHEZ L'UNITÉ et laissez l'ampoule refroidir avant de la remplacer.
2. Poussez le loquet du couvercle sur le dessus du piège et soulevez le couvercle.
3. Couvrez l'ampoule avec un chiffon pour protéger votre finger et votre main. Saisissez l'ampoule (avec la main et les doigts protégés par le chiffon) et retirez doucement l'ampoule de la douille.
4. Enlevez tout débris de la douille de la lampe à l'aide d'une brosse avant d'insérer la nouvelle ampoule.
5. Fermez et verrouillez fermement le couvercle.



### PRINCIPE DE FONCTIONNEMENT DU PIÈGE À MOUSTIQUES DYNATRAP®

Les insectes volants sont attirés vers l'appareil par la lumière UV. La poupée attire les insectes dans la base grillagée, les emprisonnant jusqu'à ce qu'ils se déshydratent et meurent. Appuyez sur le bouton d'ouverture du panier pour jeter les insectes dans la poubelle.



### DÉPANNAGE

Problème :	Cause possible :	Correction :
Les ampoules ne s'allument pas et le ventilateur ne tourne pas.	1. Pas d'alimentation électrique	1. Vérifiez la fiche, la prise et le fusible ou le disjoncteur. 2. S'assurez que l'interrupteur est en position Marche.
Les ampoules s'allument, mais le ventilateur ne tourne pas.	1. Court-circuit au ventilateur	1. DÉBRANCHER L'APPAREIL : examinez le ventilateur pour s'assurer qu'il n'est pas recouvert de débris, de saletés ou de moustiques morts. Nettoyez l'appareil comme indiqué à la section « NETTOYAGE ».
Le ventilateur tourne, mais l'ampoule ne s'allume pas.	1. Ampoule mal installée 2. Ampoule grillée	1. Vérifiez si les ampoules sont bien insérées et alignées dans les douilles. 2. Remplacez les ampoules si nécessaire en suivant les instructions de la section « Remplacement des ampoules ».

### GARANTIE LIMITÉE

DYNAMIC garantit à l'acheteur initial que ce produit est dépourvu de vices de fabrication et de matériau. Cette garantie se limite à la correction de toute pièce défectueuse pendant une période de un an. L'acheteur devra conserver son reçu comme justificatif d'achat. Cette garantie ne s'applique pas aux ampoules ni à une utilisation jugée abusive par DYNAMIC. Si cet appareil a été altéré, il ne sera couvert par aucune garantie. Cette garantie ne s'applique pas à cet appareil s'il est acheté en dehors des États-Unis, du Canada et du Mexique. DYNAMIC ne pourra en aucun cas être tenue pour responsable de dommages accessoires, punitifs, consécutifs ou tous autres dommages quelconques pour violation de cette ou toute autre garantie, expresse ou tacite, quelconque. Certaines juridictions n'autorisant pas les limitations de durée d'application d'une garantie tacite, il est possible que la limitation ou l'exclusion ci-dessus ne vous concerne pas. Cette garantie vous donne des droits légaux spécifiques, et vous pourrez avoir d'autres droits variant d'une juridiction à l'autre.

### PIÈCES DE RECHANGE ET ACCESSOIRES

11020 Ampoule de remplacement à LED UV-LIGHT, type G24-Q2 - DC 9V / 1.8W

Pour voir toutes les pièces de rechange et tous les accessoires disponibles pour votre Dynatrap, consulter [dynatrap.ca](http://dynatrap.ca).

### POUR UNE UTILISATION DOMESTIQUE ET COMMERCIALE, À L'INTÉRIEUR ET À L'EXTÉRIEUR

Cet appareil est conforme à la section 15 des règles de la FCC. Son fonctionnement est soumis aux deux conditions suivantes : (1) cet appareil ne doit pas causer d'interférences nuisibles, et (2) cet appareil doit accepter toute interférence reçue, y compris les interférences susceptibles de provoquer un fonctionnement indésirable.

ATTENTION : Les changements ou modifications non approuvés par la partie responsable de la conformité peuvent annuler le droit de l'utilisateur à faire fonctionner l'équipement.

Remarque : Cet équipement a été testé et déclaré conforme aux limites imposées aux appareils numériques de classe B, conformément à la partie 15 des règles de la FCC. Ces limites sont conçues pour fournir une protection raisonnable contre les interférences nuisibles dans une installation résidentielle. Cet équipement génère, utilise et peut émettre de l'énergie radiofréquence et, s'il n'est pas installé et utilisé conformément aux instructions, peut causer des interférences nuisibles aux communications radio. Cependant, il n'y a aucune garantie que des interférences ne se produiront pas dans une installation particulière. Si cet équipement provoque des interférences nuisibles à la réception de la radio ou de la télévision, ce qui peut être déterminé en éteignant et en allumant l'équipement, l'utilisateur est encouragé à essayer de corriger les interférences par l'une ou plusieurs des mesures suivantes :

- Réorienter ou déplacer l'antenne de réception.
- Augmenter la séparation entre l'équipement et le récepteur.
- Connecter l'équipement à une prise de courant sur un circuit différent de celui du récepteur.
- Consultez le revendeur ou un technicien radio/TV expérimenté pour obtenir de l'aide.

CAN ICES-3 (B) / NMB-3 (B)



Dynamic Solutions Worldwide, LLC

69 N. Locust St., Lititz, PA 17543

1-877-403-8727 (TRAP)

[dynatrap@woodstream.freshdesk.com](mailto:dynatrap@woodstream.freshdesk.com)

[dynatrap.com](http://dynatrap.com)





DT1130

# MANUAL DEL USUARIO

## ¡Gracias por comprar la trampa para insectos DYNATRAP®!

Este producto puede estar cubierto por una o más patentes de EE.UU. o aplicaciones pendientes de patente. Ver [dynatrap.com/patents](http://dynatrap.com/patents)



**FABRICADO PARA CUALQUIER ESTACIÓN DEL AÑO EXTERIOR/INTERIOR LLUEVA O HAGA SOL**

## IMPORTANTE: LEER DETENIDAMENTE INSTRUCCIONES DE SEGURIDAD IMPORTANTES GUARDE ESTAS INSTRUCCIONES.

INSTRUCCIONES RELATIVAS A UN RIESGO DE INCENDIO, DESCARGA ELÉCTRICA O LESIONES A PERSONAS

### AVERTENCIA: CUANDO USE APARATOS ELÉCTRICOS, SIEMPRE DEBE SEGUIR LAS PRECAUCIONES DE SEGURIDAD BÁSICAS, INCLUYENDO LAS SIGUIENTES:

1. Lea todas las instrucciones antes de usar la trampa para insectos Dynatrap® y consérvelas para futuras consultas.
2. Para desconectarla, coloque el interruptor en la posición de "APAGADO" y después retire la clavija del contacto eléctrico.
3. Para reducir el riesgo de lesiones causadas por piezas sueltas o descargas eléctricas, siempre apague el equipo y desconéctelo de la corriente eléctrica cuando no lo esté utilizando y antes de darle mantenimiento o limpiarlo.
4. Siempre desconecte el equipo de la corriente eléctrica antes de cambiar el foco. Reemplace el foco con otro que tenga las especificaciones de LUZ LED UV de 1.8 W, modelo 11020 de Dynatrap®.
5. No coloque el equipo cerca de fuentes de calor ni de gas, aceite u otros materiales inflamables.
6. Manténgalo fuera del alcance de los niños.
7. Para reducir el riesgo de descarga eléctrica, no coloque el dispositivo en agua ni en ningún otro líquido.
8. Nunca utilice este dispositivo si tiene el cable o la clavija en mal estado, si no funciona correctamente, si se ha caído o dañado o si ha sido sumergido en agua o en algún otro líquido.
9. Conéctelo únicamente a instalaciones eléctricas que estén protegidas con un interruptor de circuito por falla a tierra (GFCI, por sus siglas en inglés).
10. No introduzca los dedos ni ningún otro objeto en el equipo mientras esté conectado a un contacto eléctrico.
11. Los insectos acumulados dentro del equipo pueden provocar incendios, así que limpie con frecuencia los insectos del equipo.
12. No limpie este dispositivo rociándole agua. No lo coloque en lugares donde pueda caer al agua ni cerca de materiales inflamables.
13. No toque el ventilador mientras está en movimiento.
14. No maltrate el cable: nunca transporte ni cuelgue el dispositivo sujetándolo del cable ni tire de este para desconectarlo del enchufe. Mantenga el cable alejado de bordes afilados.
15. Para su uso en exteriores utilice solo extensiones eléctricas cuyas especificaciones establezcan que están diseñadas para utilizarse con dispositivos para exteriores.
16. Utilice únicamente extensiones eléctricas cuyas clavijas y enchufes sean compatibles con la clavija del dispositivo. Cambie o repare los cables dañados.
17. Utilice únicamente accesorios recomendados o vendidos por el fabricante.
18. Este dispositivo cuenta con doble aislamiento. Utilice únicamente repuestos idénticos a los originales. Consulte las instrucciones para dar mantenimiento a los aparatos con doble aislamiento.

### INSTRUCCIONES DE INSTALACIÓN & FUNCIONAMIENTO

1. Desempaque el equipo. Guarde la caja para almacenar el equipo por periodos prolongados (si es necesario).
2. Cuelgue la trampa a una altura aproximada de 3 a 6 pies (0.9 a 1.8 m) para conseguir una tasa de captura óptima y poder acceder a ella fácilmente para limpiarla.
3. Para atrapar los insectos de manera más eficiente, mantenga el equipo encendido en todo momento, excepto cuando tenga que limpiarlo o darle mantenimiento.

4. La cantidad de insectos capturados será mayor durante la noche. Para atrapar mejor los insectos, se recomienda mantener el equipo alejado de otras fuentes de luz que sirvan como distracción.
5. Se recomienda colocar el equipo a una distancia mínima de 20 a 40 pies (6 a 12 m) de donde estarán las personas.
6. Este equipo es resistente a todo tipo de clima y está diseñado para utilizarse en exteriores, incluso bajo la lluvia. Está diseñado para utilizarse en hogares y negocios, en interiores y exteriores.
7. Para reducir el riesgo de descarga eléctrica, este aparato cuenta con una clavija polarizada (una clavija es más ancha que la otra). Dicha clavija se podrá introducir de una sola forma en los contactos eléctricos polarizados. Gire la clavija si esta no se puede introducir completamente en el contacto eléctrico. Si todavía no queda bien, busque a un electricista certificado para que instale un contacto eléctrico adecuado. No altere la clavija de ninguna manera.
8. **MANTENIMIENTO DE APARATOS CON DOBLE AISLAMIENTO:** los aparatos con doble aislamiento cuentan con dos sistemas de aislamiento en lugar de una conexión a tierra. Un aparato con doble aislamiento no cuenta con sistemas de conexión a tierra ni tampoco se le debe agregar uno. El mantenimiento de un aparato con doble aislamiento requiere extremo cuidado y conocimiento del sistema y debe ser realizado únicamente por técnicos certificados. Los repuestos de un aparato con doble aislamiento deben ser idénticos a las piezas originales. Los símbolos deben ser idénticos a los de las piezas originales. Un aparato con doble aislamiento se identifica con la leyenda "DOBLE AISLAMIENTO" o con el símbolo:

### INSTRUCCIONES DE USO Y MANTENIMIENTO – LIMPIEZA

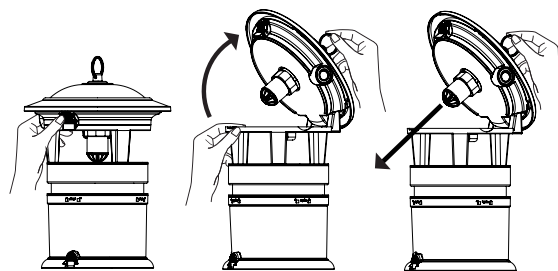
Limpie la trampa al menos una vez a la semana para prolongar la vida útil del equipo, para garantizar que no se produzcan incendios y para conseguir un mejor funcionamiento.

1. Asegúrese de limpiar el equipo una vez a la semana.
2. Desenchufe el equipo antes de realizar la limpieza.
3. Para realizar la limpieza semanal, gire la canastilla en el sentido de las agujas del reloj y retire la compuerta sujetando la barra transversal cerca del borde. Jale con fuerza. Retire toda la suciedad acumulada en el interior de la canastilla de retención y límpiela con una brocha (incluida en la caja). Vuelva a colocar la compuerta introduciéndola firmemente en su lugar.
4. Para una mejor limpieza, retire los tornillos que sujetan la carcasa del ventilador al soporte del foco. Luego de quitar los tornillos, tire con cuidado de la carcasa del ventilador para separarlo del soporte del foco. Con ayuda de un cepillo suave, elimine la suciedad y los residuos acumulados en el soporte del foco. Cuando haya terminado la limpieza, haga coincidir los orificios para los tornillos de la carcasa del ventilador con los del soporte para el foco y apriete los tornillos para unir ambas piezas.
5. Al reemplazar la canastilla de retención, NO presione ni empuje la rejilla mosquitera.

### REEMPLAZO DEL FOCO:

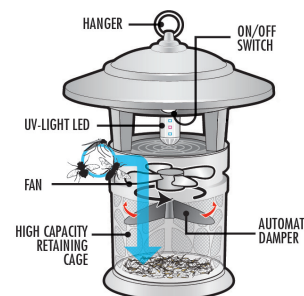
El foco de LUZ LED UV tiene una vida útil aproximada de 20,000 horas (o alrededor de 2 años y 3 meses).

1. **DESENCHUFE EL EQUIPO** y deje que el foco se enfríe antes de reemplazarlo.
2. Empuje el seguro de la parte superior de la trampa y levante la tapa.
3. Cubra el foco con un trapo para protegerse la mano. Sujete el foco (cuidando que su mano esté protegida por el trapo) y retire con cuidado el foco del sóquet.
4. Retire cualquier residuo que haya en el sóquet con un cepillo antes de insertar el foco nuevo.
5. Cierre y asegure la tapa.



### COMO FUNCIONA LA TRAMPA DE INSECTOS DYNATRAP®

Los insectos voladores son atraídos hacia la lámpara por la luz ultravioleta. Luego, el ventilador succiona los insectos hacia la base cubierta con malla, donde quedan atrapados hasta que se deshidratan y mueren. Presione el botón de liberación de la canastilla para tirar los insectos en la basura.



### IDENTIFICACIÓN DE PROBLEMAS Y POSIBLES SOLUCIONES

Posible:	Causa:	Corrección:
El foco no ilumina y el ventilador no gira.	No hay corriente eléctrica.	1. Revise la conexión, el tomacorriente, el interruptor de circuito. 2. Asegúrese de que el botón este en la posición de "ON" (prendido)
El foco ilumina, pero el ventilador no gira.	El ventilador está en cortocircuito.	DESCONECTE LA UNIDAD: Examine el ventilador para ver si está libre de suciedad, acumulación de insectos muertos u otros objetos extraños. Limpie la unidad como se indica en la sección de "limpieza."
El ventilador gira, pero el foco no ilumina.	1. El foco no está puesto adecuadamente 2. El foco esta fundido.	1. Revise que el foco estén firmemente colocados en la base del foco. 2. Cambie el foco si es necesario, de acuerdo a las instrucciones bajo "Reemplazo del foco".

### GARANTIA LIMITADA

DYNAMIC garantiza al comprador original que este producto esta libre de defectos de materiales y mano de obra. Esta garantía esta limitada a remediar cualquier parte defectuosa durante un periodo de un año. Retenga su recibo original como prueba de compra. Esta garantía no es aplicable ni al foco, ni al maltrato o uso inapropiado, a nuestro juicio. Si esta unidad es alterada, se anula la garantía. Esta no es aplicable a esta unidad si fue comprada fuera de los Estados Unidos, excluyendo Canadá y México. DYNAMIC no será responsable en ningún caso de daños incidentales, punitivos, derivados o daños de ningún otro tipo por incumplimiento de esta o de cualquier otra garantía, ya sea expresa o implícita. Algunos estados no permiten limitación con respecto a la duración de una garantía implícita y, por lo tanto, la limitación o exclusión anterior podría no serle aplicable. Esta garantía le otorga derechos legales específicos y usted puede tener además otros derechos que variarán de un estado a otro.

### PARTES & ACCESORIOS DISPONIBLES

11020 Bombilla de repuesto UV-LIGHT LED, tipo G24-Q2 - DC 9V / 1.8W

Para ver todas las partes de repuesto y accesorios disponibles para su Dynatrap, visite [Dynatrap.com](http://Dynatrap.com)

### SE PUEDE UTILIZAR EN HOGARES Y NEGOCIOS, EN INTERIORES Y EXTERIORES

Este dispositivo cumple con la sección 15 de las Normas de la Comisión Federal de Comunicaciones (FCC, por sus siglas en inglés) de Estados Unidos. El funcionamiento está sujeto a las siguientes dos condiciones: (1) este dispositivo no puede causar interferencias negativas y (2) este dispositivo debe aceptar cualquier interferencia recibida, incluidas aquellas que puedan causar un funcionamiento no deseado.

**PRECAUCIÓN:** los cambios o las modificaciones no aprobados por la entidad encargada del cumplimiento podrían anular la facultad del usuario para operar el equipo.

Nota: este equipo ha sido probado y se ha determinado que cumple con los límites para un dispositivo digital de Clase B, en conformidad con la sección 15 de las Normas de la FCC. Dichos límites están diseñados para ofrecer una protección razonable contra interferencias negativas en instalaciones residenciales. Este equipo genera, utiliza y puede irradiar energía de radiofrecuencia y, si no se instala o no se usa según las instrucciones, puede causar interferencias negativas en las comunicaciones por radio. Sin embargo, no hay garantía de que no se produzcan tales interferencias en determinadas instalaciones. Si este equipo causa interferencias negativas en la recepción de señales de radio o televisión, lo cual se puede determinar apagando y encendiendo el equipo, se le recomienda al usuario que intente corregir la interferencia implementando las siguientes medidas:

- Reorientar o reubicar la antena receptora.
- Colocar el equipo a una mayor distancia del receptor.
- Conectar el equipo a un contacto eléctrico de un circuito diferente al que está conectado el receptor
- Consulte al distribuidor o a un técnico experimentado en radio/TV para obtener ayuda.

CAN ICES-3 (B) / NMB-3 (B)



**Dynamic Solutions Worldwide, LLC**  
69 N. Locust St., Lititz, PA 17543  
1-877-403-8727 (TRAP)  
[dynatrap@woodstream.freshdesk.com](mailto:dynatrap@woodstream.freshdesk.com)  
[dynatrap.com](http://dynatrap.com)