

Hamilton Beach®

FlexBrew® Dual
Coffee Maker with
Milk Frother
Cafetière
double function
FlexBrew® avec
mousseur à lait
Cafetera de doble
función FlexBrew®
con espumador
de leche

English 2
Français..... 11
Español 21



READ BEFORE USE
LIRE AVANT UTILISATION
LEA ANTES DE USAR

Visit www.hamiltonbeach.com for our complete line of products and Use and Care Guides – as well as delicious recipes, tips, and to register your product online.

Rendez-vous sur www.hamiltonbeach.ca pour notre liste complète de produits et de nos manuels utilisateur – ainsi que nos délicieuses recettes et nos conseils.

Visite www.hamiltonbeach.com (EE. UU.) o www.hamiltonbeach.com.mx (México) para ver otros productos de Hamilton Beach o para contactarnos.

For Questions: 1.800.851.8900
For recipes, tips, product information and registration:
www.hamiltonbeach.com

Pour des questions : 1.800.267.2826
Pour des recettes, des conseils, des renseignements sur le produit et l'enregistrement :
www.hamiltonbeach.ca

Para preguntas: 800 71 16 100
Para recetas, consejos, información del producto y registro:
www.hamiltonbeach.com.mx
Le invitamos a leer cuidadosamente este instructivo antes de usar su aparato.

IMPORTANT SAFEGUARDS

When using electrical appliances, basic safety precautions should always be followed to reduce the risk of fire, electric shock, and/or injury to persons, including the following:

1. Read all instructions.
2. This appliance is not intended for use by persons (including children) with reduced physical, sensory, or mental capabilities, or lack of experience and knowledge, unless they are closely supervised and instructed concerning use of the appliance by a person responsible for their safety.
3. Close supervision is necessary when any appliance is used by or near children. Children should be supervised to ensure that they do not play with the appliance.
4. Do not touch hot surfaces. Use handles or knobs. Care must be taken, as burns can occur from touching hot parts or from spilled, hot liquid.
5. To protect against electric shock, do not place cord, plug, or coffee maker in water or other liquid.
6. Unplug from outlet when the coffee maker is not in use and before cleaning. Allow to cool before putting on or taking off parts and before cleaning the appliance.
7. Coffee maker must be operated on a flat surface away from the edge of counter to prevent accidental tipping.
8. Do not operate any appliance with a damaged supply cord or plug, or after the appliance malfunctions or has been dropped or damaged in any manner. Supply cord replacement and repairs must be conducted by the manufacturer, its service agent, or similarly qualified persons in order to avoid a hazard. Call the provided customer service number for information on examination, repair, or adjustment.
9. The use of accessory attachments not recommended by the appliance manufacturer may cause injuries.
10. Do not use outdoors.
11. Do not let cord hang over edge of table or counter or touch hot surfaces, including stove.
12. Do not place on or near a hot gas or electric burner, or in a heated oven.
13. Avoid contacting moving parts.
14. Be certain lid is securely in place during frothing or warming.
15. To disconnect appliance, press control button(s) until power indicator light is no longer glowing and then remove plug from wall outlet.
16. To unplug, grasp the plug and pull from the outlet. Never pull from the power cord.
17. Do not place coffee maker in a cabinet when in use.
18. **WARNING!** To avoid hot water spraying from the piercing needle, do not lift the lid during the brew process.
19. Do not use appliance for other than intended use.
20. **WARNING!** To reduce the risk of fire or electric shock, do not remove the bottom cover of the coffee maker. There are no user-serviceable parts inside. Repair should be done by authorized service personnel only.
21. **CAUTION! Cut Hazard:** Removable single-serve pod holder contains a sharp needle. Use caution when handling.
22. **CAUTION! Cut Hazard:** Piercing needle is sharp. Use caution when cleaning.

SAVE THESE INSTRUCTIONS

Other Consumer Safety Information

This appliance is intended for household use only.

⚠ WARNING Electrical Shock Hazard: This appliance is provided with a polarized plug (one wide blade) to reduce the risk of electric shock. The plug fits only one way into a polarized outlet. Do not defeat the safety purpose of the plug by modifying the plug in any way or by using an adapter. If the plug does not fit fully into the outlet, reverse the plug. If it still does not fit, have an electrician replace the outlet.

The length of the cord used on this appliance was selected to reduce the hazards of becoming tangled in or tripping over a longer cord. If a longer cord is necessary, an approved extension cord may be used. The electrical rating of the extension cord must be equal to or greater than the rating of the appliance. Care must be taken to arrange the extension cord so that it will not drape over the countertop or tabletop where it can be pulled on by children or accidentally tripped over.

To avoid an electrical circuit overload, do not use another high-wattage appliance on the same circuit with this appliance.

Parts and Features

To order parts:

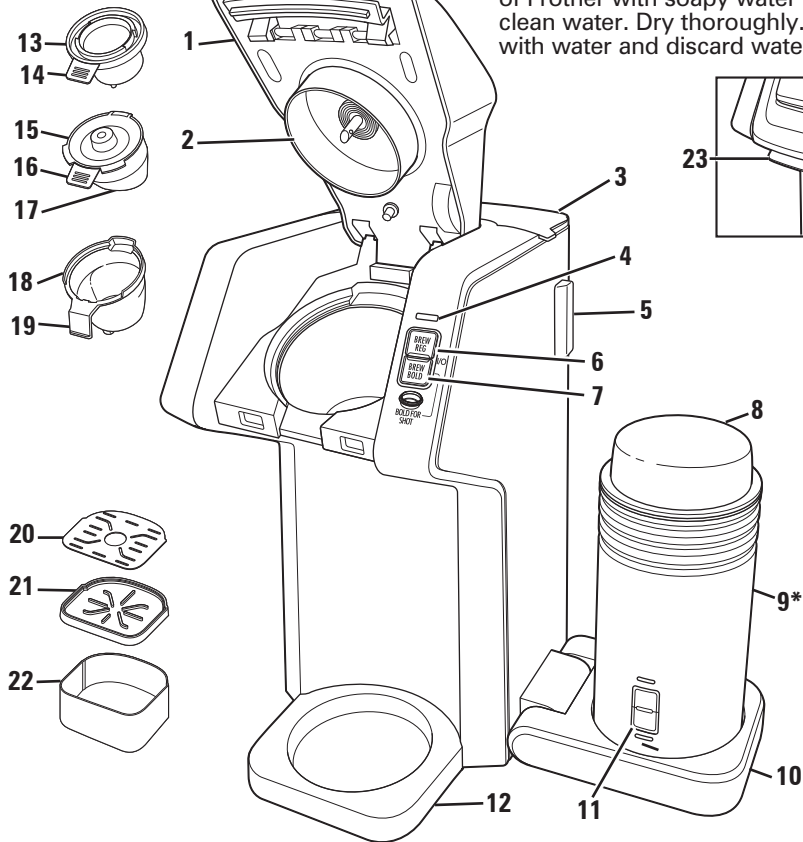
US: 1.800.851.8900

www.hamiltonbeach.com

Canada: 1.800.267.2826

Mexico: 800 71 16 100

1	Lid
2	Gray Removable Needle Holder with Black Seal
3	Water Reservoir with Lid
4	Brew Indicator Light
5	Water Window
6	BREW REG Button
7	BREW BOLD Button
8	Removable Frother Lid/Coffee Shot Measuring Cup
9	Removable Milk Frother*
10	Milk Frother Base
11	Frother Control Buttons
12	Travel Cup Rest
13	Gray Removable Single-Serve Pod Holder
14	Single-Serve Pod Holder Handle
15	Hinged Brew Basket Lid
16	Brew Basket Handle
17	Brown Removable Brew Basket for Ground Coffee
18	Black Funnel
19	Funnel Handle
20	Removable Drip Tray
21	Removable Cup Rest Cover
22	Removable Cup Rest/Storage Container
23	Lid Latch



Before first use: Wash all removable Coffee Maker parts and Whisk inside Milk Frother in hot, soapy water. Rinse and dry. Rinse inside of Frother with soapy water and again with clean water. Dry thoroughly. Brew one cycle with water and discard water.

*Removable Whisk () inside Milk Frother

How to Brew a Single-Serve Pod

⚠ WARNING Burn Hazard.

If overflow occurs, unplug and allow coffee maker to cool.
To avoid hot coffee overflowing:

- Fill Water Reservoir with cup or travel mug of water into which coffee will be brewed.
- Fully insert cup or travel mug on Drip Tray.
- Do not lift Lid during brewing process.
- If brew process is stopped early, water must be drained from unit. Place a large mug on Drip Tray/Cup Rest. Press and hold **BREW REG** or **BREW BOLD** button. Failure to drain unit can cause next cup brewed to overflow.

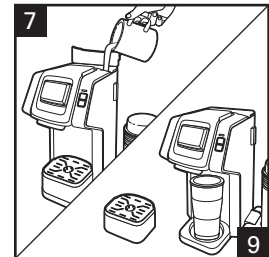
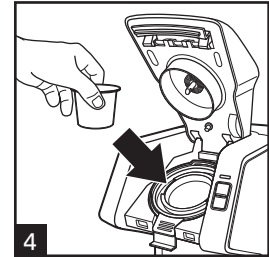
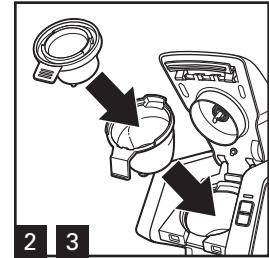
⚠ CAUTION Cut Hazard.

Removable single-serve pod holder has a sharp needle. Piercing needle on underside of lid also is sharp. Use caution when handling.

NOTES:

- Use only cold water in Reservoir. Do not use hot water.
- Do not reheat coffee in machine.
- Do not use creamer or nondairy creamer in Reservoir.
- After brewing hot cocoa single-serve pods, brew a water-only cycle without a single-serve pod to avoid possibility of clogging piercing needle.
- Coffee Maker brews all water added.
- Press **BREW REG** or **BREW BOLD** button again to STOP brewing midcycle. Remaining water must be removed. See warning statement above.
- If Brew Indicator Light flashes three times, Lid is not closed. Lower Lid until it clicks to lock. Press **BREW REG** or **BREW BOLD** button.
- Do not brew coffee without Removable Needle Holder locked into place.

1. Plug into outlet.
2. Lift Lid Latch until Lid clicks into place. Insert Funnel in opening.
3. Place Gray Removable Single-Serve Pod Holder in Funnel, aligning Handle with Funnel Handle.
4. Place a pod into Single-Serve Pod Holder. Do not remove foil.
5. Close Lid and snap in place to pierce single-serve pod.
6. Lift Water Reservoir Lid.
7. Fill cup or travel mug into which coffee will be brewed, and add that water to Water Reservoir. 14 oz. (414 ml) of water is MAX amount for single-serve pods.
8. Close Lid.
9. Use Cup Rest for a cup or mug and remove Cup Rest for a travel mug.
10. Press **BREW REG** or **BREW BOLD** button to start brewing. The Brew Indicator Light will light up to show that Coffee Maker is brewing. The Coffee Maker will shut off automatically when brewing is complete.
11. To stop cycle early, press **BREW REG** or **BREW BOLD** button to turn off. If brew process is stopped early, water must be drained from Coffee Maker. Place a large mug on Drip Tray/Cup Rest. Press and hold **BREW REG** or **BREW BOLD** button. Failure to drain Coffee Maker can cause next cup brewed to overflow. Unplug.
12. Funnel and Single-Serve Pod Holder should be rinsed after every use.



How to Brew Single-Serve Ground Coffee

⚠ WARNING Burn Hazard.

If overflow occurs, unplug and allow coffee maker to cool.

To avoid hot coffee overflowing:

- Fill Water Reservoir with cup or travel mug of water into which coffee will be brewed.
- Fully insert cup or travel mug on Drip Tray.
- Remove Single-Serve Pod Holder before adding coffee grounds to Brew Basket.
- To avoid overflow, keep ground coffee below MAX fill line.
- Do not lift Lid during brewing process.
- If brew process is stopped early, water must be drained from unit. Place a large mug on Drip Tray/Cup Rest. Press and hold **BREW REG** or **BREW BOLD** button. Failure to drain unit can cause next cup brewed to overflow.

⚠ CAUTION Cut Hazard.

Piercing needle on underside of lid is sharp. Use caution when handling.

NOTES:

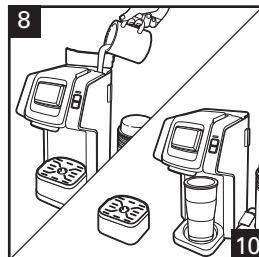
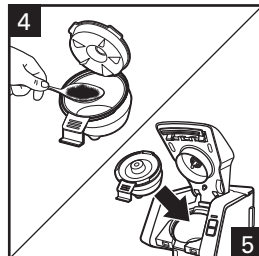
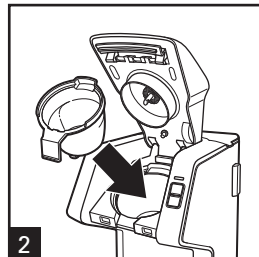
- Use only cold water in Reservoir. Do not use hot water.
- Do not reheat coffee in machine.
- Do not use creamer or nondairy creamer in Reservoir.
- Do not use hot cocoa powder or mix in Brew Basket.
- Coffee Maker brews all water added.
- If finer ground coffee is used, coffee will continue to drip after light has gone off.
- Press **BREW REG** or **BREW BOLD** button again to STOP brewing midcycle. Remaining water must be removed. See warning statement above.
- If Brew Indicator Light flashes three times, Lid is not closed. Lower Lid until it clicks to lock. Press **BREW REG** or **BREW BOLD** button.
- Do not brew coffee without Removable Brew Basket in place with Lid closed.
- If you have sediment from coffee, add a #1 paper cone coffee filter to Brown Removable Brew Basket.
- Do not brew coffee without Removable Needle Holder locked into place.

1. Plug into outlet.
2. Lift Lid Latch until Lid clicks into place. Insert Funnel in opening.
3. Open Brew Basket Lid; then place Brown Removable Brew Basket on countertop.
4. Add ground coffee to Brown Removable Brew Basket (3 tablespoons [44 ml] maximum).
5. Close Brew Basket Lid. Place Brew Basket in Funnel, aligning Handle with Funnel Handle.

6. Close Lid and snap in place to latch Lid closed.
7. Lift Water Reservoir Lid.
8. Fill cup or travel mug into which the coffee will be brewed and add that water to the Water Reservoir.

NOTE: If a coffee shot is desired, use Frother Lid/Coffee Shot Measuring Cup and press **BREW BOLD** button.

9. Close Water Reservoir Lid.
10. Use Cup Rest for a cup/mug OR remove Cup Rest for a travel mug.
11. Press **BREW REG** or **BREW BOLD** button to start brewing. The Brew Indicator Light will light up to show that Coffee Maker is brewing. The Coffee Maker will shut off automatically when brewing is complete.
12. To stop cycle early, press **BREW REG** or **BREW BOLD** button to turn off. If brew process is stopped early, water must be drained from Coffee Maker. Place a large mug on Drip Tray/Cup Rest. Press and hold **BREW REG** or **BREW BOLD** button. Failure to drain Coffee Maker can cause next cup brewed to overflow. Unplug.
13. Funnel and Brew Basket should be rinsed after every use.

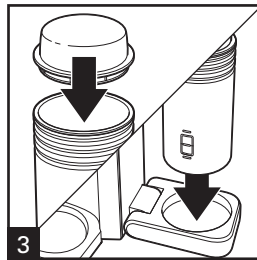
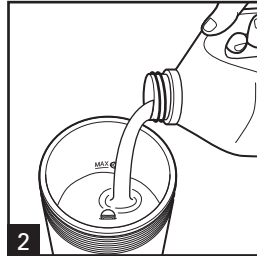
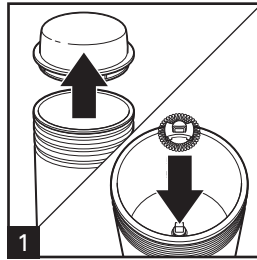


How to Froth or Froth and Heat Milk

NOTE: Frother can be used when coffee is brewing or whenever you would like to froth milk.

1. Pull up on Milk Frother Lid to remove. Place Whisk onto shaft in bottom of Frother; align, and gently press to snap into place.
2. Pour cold milk into Milk Frother; do not fill above MAX (☉) Line for frothing.
3. Top with Lid and press down to secure. Place on Milk Frother Base.
4. Press Frother (☉) Button to cold froth or press (☉) Button to heat and froth. Frother (☉) Button will turn blue and (☉) Button will turn red while frothing. Milk Frother and lights will turn off automatically when frothing is complete.
5. Lift Milk Frother from Base. Remove Lid and pour into beverage. Unplug when not using.

NOTE: Let cool 1 minute between uses.



Tips and Serving Suggestions:

- Any type of milk can be used. Different milks produce varying amounts of froth.
- Frothing incorporates air into the milk, which sweetens the taste of milk.
- Fat-free milk produces the most froth.
- Use whatever milk you like best in your coffee.
- Always use cold, fresh milk for frothing.
- Any coffee or tea drink you make can be served hot or iced.
- Spoon froth onto your coffee drink. Use the spoon to hold the remaining froth in Milk Frother, while pouring milk into your coffee. The milk will mix with the coffee, leaving the froth on top.
- Top any frothed drink with a sprinkle of ground cinnamon, powdered or shaved chocolate, nutmeg or chocolate or caramel topping.

Care and Cleaning

⚠ WARNING Shock Hazard.

Do not immerse cord, plug, or coffee maker in any liquid.

⚠ CAUTION Cut Hazard.

Removable single-serve pod holder has a sharp needle. Piercing needle on underside of lid also is sharp. Use caution when handling.

General Cleaning

1. Unplug and allow to cool.
2. All removable Coffee Maker parts are dishwasher safe in TOP RACK only. DO NOT use "SANI" setting when washing in dishwasher. "SANI" cycle temperatures could damage your product.
3. Wash Milk Frother Lid and Whisk in hot, soapy water. Rinse and dry.
4. Hand-wash inside of Milk Frother with hot, soapy water. Rinse and dry.
5. Wipe outside of Coffee Maker and Milk Frother with a soft, damp cloth.

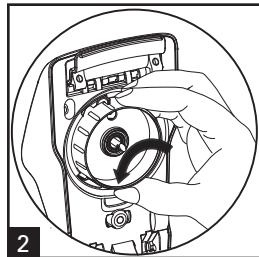
Routine Cleaning

All coffee makers should be cleaned at least once a month (once a week for areas with hard water).

1. Plug into outlet.
2. Pour 3/4 cup (177 ml) of plain white vinegar and 3/4 cup (177 ml) of cold water into Reservoir.
3. Place a 14-oz. (414-ml) or larger cup or travel mug underneath to catch water/vinegar solution. Press **BREW REG** or **BREW BOLD** button once. When solution starts dispensing, press **BREW REG** or **BREW BOLD** button again to stop brewing and allow vinegar to clean. After 30 minutes, press **BREW REG** or **BREW BOLD** button and allow it to finish brew cycle. When brew cycle is finished, empty cup and rinse. Run 2 to 3 cycles of cold tap water. The unit is cleaned and ready to brew coffee.
4. Unplug.

Clogged Needle

1. Unplug and allow to cool.
2. Remove Gray Removable Needle Holder in Lid by turning arrow from locked icon (🔒) to unlocked icon (🔓).
3. Bend a small paper clip. Insert tip of paper clip through hole of the piercing needle and up into shaft of piercing needle to ensure grounds have been removed.
4. To replace Gray Removable Needle Holder, insert tab between lock icon (🔒) and unlock icon (🔓) and turn to right to lock.



Troubleshooting

Coffee Maker will not brew/coffee not dispensing.

- The piercing needle may be clogged. Always remove Gray Removable Needle Holder. Clean piercing needle in Lid of Coffee Maker as shown on page 8.
- Mineral deposits have formed. Clean Coffee Maker following directions in Care and Cleaning section.

Coffee tastes bad.

- Too much water was added or too much or too little ground coffee was added. Change amount of water to coffee grounds or use less water with coffee pods.
- Poor coffee quality and freshness.
- Poor water quality (use filtered or bottled water).

Coffee sediment in cup.

- Try a more coarsely ground coffee or add a #1 paper cone coffee filter to Brew Basket. Make sure hinged Lid is closed on Removable Brew Basket.

Water on counter under unit.

- Overfilled Water Reservoir. Do not add more than 14 ounces (414 ml) of water. Some mugs/cups do not pour cleanly and can dribble water down side of cup and onto counter.

Coffee overflows from Brew Basket.

- Use Removable Brew Basket with Lid for ground coffee.
- Use a lesser amount of ground coffee. 3 tablespoons (44 ml) is maximum amount of grounds to brew.
- When using whole bean coffee, a standard automatic drip coffee grind will yield best results. Be careful not to overgrind, since very finely ground coffee can cause overflow.
- Black seal around needle in Removable Needle Holder is missing. Carefully place seal around needle and push until in place.

Coffee overflows from mug or travel mug.

- To prevent coffee overflowing from a mug/travel mug, use same mug/travel mug to brew into that was used to fill Water Reservoir. Do not add more than 14 ounces (414 ml) of water. There may also be additional water in system that is causing overflow. Remove Brew Basket or Single-Serve Pod Holder. Press and hold **BREW REG** or **BREW BOLD** button to remove any remaining water.

Coffee single-serve pod bursts.

- There is variability in single-serve pod manufacturing process, which causes some types of single-serve pods to be weaker at seams; so foil seal fails. Try a different brand.
- You have soft water or a water softening system. Use bottled water for better-tasting coffee and to help prevent a clogged filter.

Brew Indicator Light flashes:

- 2 times: Coffee Maker needs to be cleaned. See page 8.
- 3 times: Coffee Maker Lid is not closed properly. Push Lid down to lock into place.
- 7 times: Coffee Maker needs to be cleaned. See page 8.
- 8 times: Needle is clogged. Always remove Gray Removable Needle Holder and follow "Clogged Needle" on page 8.
- 9 times: Not enough water. Add water to Water Reservoir.

Frother red and blue lights flashing.

- Allow Frother to cool.

Limited Warranty

This warranty applies to products purchased and used in the U.S. and Canada. This is the only express warranty for this product and is in lieu of any other warranty or condition.

This product is warranted to be free from defects in material and workmanship for a period of five (5) years from the date of original purchase in Canada and one (1) year from the date of original purchase in the U.S. During this period, your exclusive remedy is repair or replacement of this product or any component found to be defective, at our option; however, you are responsible for all costs associated with returning the product to us and our returning a product or component under this warranty to you. If the product or component is no longer available, we will replace with a similar one of equal or greater value.

This warranty does not cover glass, filters, wear from normal use, use not in conformity with the printed directions, or damage to the product resulting from accident, alteration, abuse, or misuse. This warranty extends only to the original consumer purchaser or gift recipient. Keep the original sales receipt, as proof of purchase is required to make a warranty claim. This warranty is void if the product is used for other than single-family household use or subjected to any voltage and waveform other than as specified on the rating label (e.g., 120 V ~ 60 Hz).

We exclude all claims for special, incidental, and consequential damages caused by breach of express or implied warranty. All liability is limited to the amount of the purchase price. **Every implied warranty, including any statutory warranty or condition of merchantability or fitness for a particular purpose, is disclaimed except to the extent prohibited by law, in which case such warranty or condition is limited to the duration of this written warranty.** This warranty gives you specific legal rights. You may have other legal rights that vary depending on where you live. Some states or provinces do not allow limitations on implied warranties or special, incidental, or consequential damages, so the foregoing limitations may not apply to you.

To make a warranty claim, do not return this appliance to the store. Please call 1.800.851.8900 in the U.S. or 1.800.267.2826 in Canada or visit hamiltonbeach.com in the U.S. or hamiltonbeach.ca in Canada. For faster service, locate the model, type, and series numbers on your appliance.

PRÉCAUTIONS IMPORTANTES

Pour utiliser un appareil électroménager, vous devez toujours prendre des mesures élémentaires de sécurité pour réduire le risque d'incendie, d'électrocution et/ou de blessure corporelle, en particulier les mesures suivantes :

1. Lire toutes les instructions.
2. Cet appareil n'est pas destiné à être utilisé par des personnes (y compris les enfants) dont les capacités physiques, sensorielles ou mentales sont réduites, ou manquant d'expérience et de connaissance, sauf si elles sont étroitement surveillées et instruites sur l'utilisation de l'appareil par une personne responsable de leur sécurité.
3. Une surveillance étroite est requise pour tout appareil utilisé par ou près des enfants. Surveiller que les enfants ne jouent pas avec l'appareil.
4. Ne pas toucher les surfaces chaudes. Utiliser les poignées ou les boutons. La prudence s'impose car des brûlures peuvent survenir si on touche des pièces chaudes ou si on renverse des liquides chauds.
5. Pour protéger contre le choc électrique, ne pas placer le cordon, la fiche ou la cafetière dans l'eau ou autre liquide.
6. Débrancher l'appareil de la prise de courant lorsque la cafetière n'est pas utilisée et avant le nettoyage. Laisser refroidir l'appareil avant de placer ou de retirer des pièces, et avant de le nettoyer.
7. La cafetière doit être utilisée sur une surface droite loin du bord du comptoir, pour empêcher le basculement accidentel.
8. Ne pas faire fonctionner un appareil électroménager avec un cordon ou une fiche endommagée, ou lorsque l'appareil ne fonctionne pas bien ou a été échappé ou endommagé d'une manière quelconque. Le remplacement et la réparation du cordon d'alimentation doivent être faits par le fabricant, son agent de service ou toute personne qualifiée de façon à éviter tout danger. Appeler le numéro de service à la clientèle fourni pour des renseignements concernant l'examen, la réparation ou l'ajustement.
9. L'utilisation d'accessoires non recommandés par le fabricant de l'appareil peut causer des blessures.
10. Ne pas utiliser à l'extérieur.
11. Ne pas laisser le cordon pendre par dessus le bord d'une table ou d'un comptoir, ou toucher des surfaces chaudes, y compris la cuisinière.
12. Ne placer jamais votre appareil sur ou à proximité d'un brûleur électrique ou à gaz chaud, ou dans un four chauffé.
13. Éviter tout contact avec les parties mobiles.
14. Veuillez vous assurer que le couvercle est solidement verrouillé en place lorsque vous réchauffez ou faites mousser le lait.
15. Pour débrancher l'appareil, veuillez appuyer sur le(s) bouton(s) de contrôle jusqu'à ce que le voyant soit éteint. Retirer ensuite la fiche de la prise murale.
16. Pour débrancher, tenir la fiche fermement et tirer de la prise. Ne jamais tirer par le cordon d'alimentation.
17. Ne pas ranger la cafetière dans une armoire lors de l'utilisation.
18. **AVERTISSEMENT !** Ne pas ouvrir le couvercle pendant le cycle d'infusion pour éviter la distribution d'eau chaude par le perforateur.
19. N'utiliser cet appareil que pour les fonctions auxquelles il est destiné.
20. **AVERTISSEMENT !** Pour réduire le risque d'incendie ou de choc électrique, ne pas enlever le dessous de la cafetière. Aucune pièce à l'intérieur n'est réparable par l'utilisateur. Les réparations doivent être faites par du personnel d'entretien autorisé seulement.
21. **ATTENTION ! Risque de coupures :** Le support amovible de la dosette 1 tasse contient une aiguille coupante. Manipuler avec soin.
22. **ATTENTION ! Risque de coupures :** Le perforateur est coupant. Nettoyer avec prudence.

CONSERVER CES INSTRUCTIONS

Autres consignes de sécurité pour le consommateur

Cet appareil est destiné à un usage domestique uniquement.

⚠ AVERTISSEMENT Risque de choc électrique : Cet appareil est fourni avec une fiche polarisée (une broche large) pour réduire le risque d'électrocution. Cette fiche n'entre que dans un seul sens dans une prise polarisée. Ne contrecarrez pas l'objectif sécuritaire de cette fiche en la modifiant de quelque manière que ce soit ou en utilisant un adaptateur. Si vous ne pouvez pas insérer complètement la fiche dans la prise, inversez la fiche. Si elle refuse toujours de s'insérer, faire remplacer la prise par un électricien.

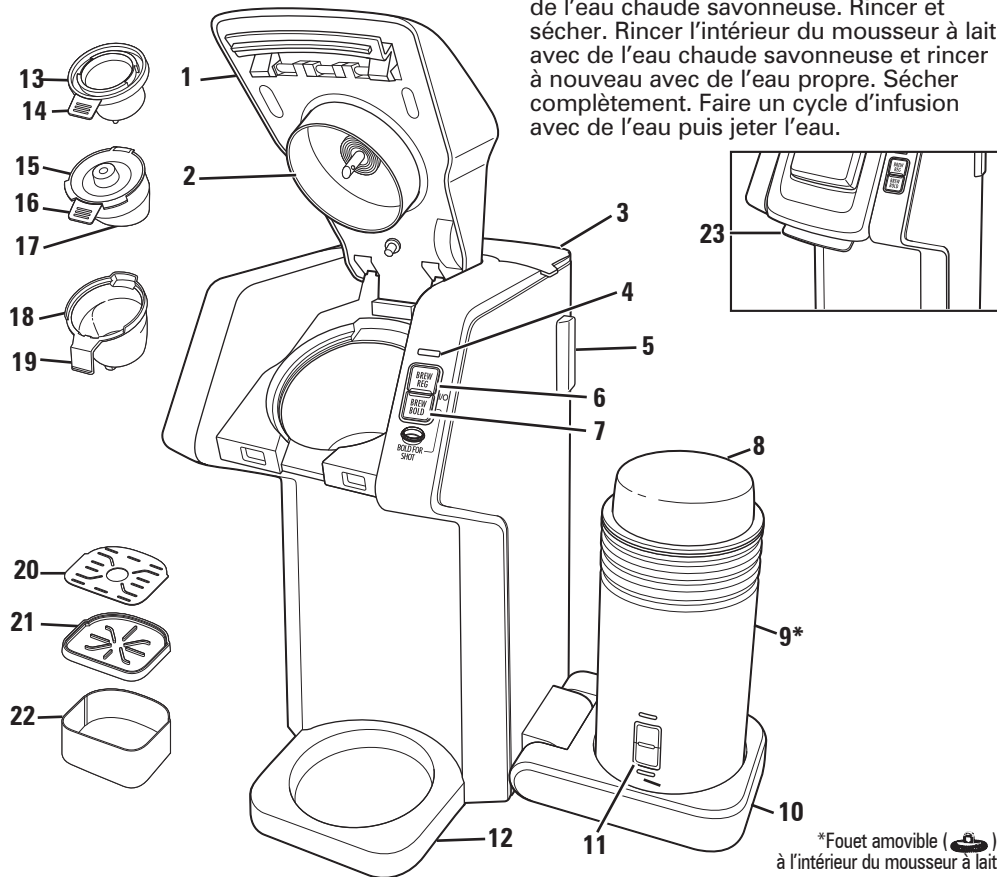
La longueur du cordon installé sur cet appareil a été sélectionnée afin de réduire les risques d'enchevêtrement ou de faux pas causés par un fil trop long. L'utilisation d'une rallonge approuvée est permise si le cordon est trop court. Les caractéristiques électriques de la rallonge doivent être équivalentes ou supérieures aux caractéristiques de l'appareil. Prendre toutes les précautions nécessaires pour installer la rallonge de manière à ne pas la faire courir sur le comptoir ou sur une table pour éviter qu'un enfant ne tire sur le cordon ou trébuche accidentellement.

Pour éviter la surcharge du circuit électrique, ne pas utiliser un autre appareil à haute puissance sur le même circuit de cet appareil.


Pièces et caractéristiques

Pour commander des pièces :
Canada : 1.800.267.2826
www.hamiltonbeach.ca

1	Couvercle
2	Support de perforateur gris amovible avec joint d'étanchéité noir
3	Réservoir d'eau avec couvercle
4	Témoin d'infusion
5	Hublot niveau d'eau
6	Bouton BREW REG (INFUSION RÉGULIÈRE)
7	Bouton BREW BOLD (INFUSION CORSÉE)
8	Couvercle pour mouseur/tasse à mesurer pour shooter au café amovible
9	Mousseur à lait amovible*
10	Base du mouseur à lait
11	Boutons de contrôle du mouseur
12	Repose-tasse de voyage
13	Support de dosette 1 tasse gris amovible*
14	Poignée de dosette 1 tasse
15	Couvercle à charnière panier-filtre
16	Poignée du panier-filtre
17	Panier-filtre brun amovible pour café moulu
18	Entonnoir noir
19	Poignée de l'entonnoir
20	Ramasse-gouttes amovible
21	Couvercle de repose-tasse amovible
22	Repose-tasse amovible/contenant de rangement
23	Languette du couvercle



Avant la première utilisation : Laver toutes les pièces amovibles de la cafetière et le fouet à l'intérieur du mouseur à lait dans de l'eau chaude savonneuse. Rincer et sécher. Rincer l'intérieur du mouseur à lait avec de l'eau chaude savonneuse et rincer à nouveau avec de l'eau propre. Sécher complètement. Faire un cycle d'infusion avec de l'eau puis jeter l'eau.

*Fouet amovible () à l'intérieur du mouseur à lait

Comment infuser la dosette 1 tasse

⚠ AVERTISSEMENT Risque de brûlures.

Si un débordement se produit, débrancher et laisser refroidir la cafetière.

Pour éviter le débordement de café chaud :

- Remplir le réservoir d'eau avec la tasse ou la tasse de voyage dans laquelle sera infusé le café.
- Insérer complètement la tasse ou la tasse de voyage sur le ramasse-gouttes.
- Ne pas soulever le couvercle pendant le cycle d'infusion.
- Si le cycle d'infusion est interrompu avant la fin, l'eau résiduelle doit être vidée de la cafetière. Placer une grande tasse sur le ramasse-gouttes/ repose-tasse. Appuyer sur et maintenir le bouton de **BREW REG** (infusion régulière) ou **BREW BOLD** (infusion corsée). Ne pas vider l'eau de la cafetière peut provoquer un débordement lors du prochain cycle d'infusion.

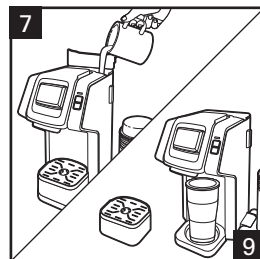
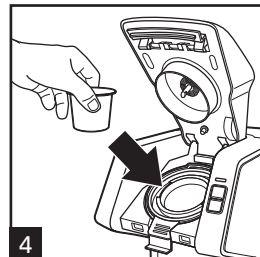
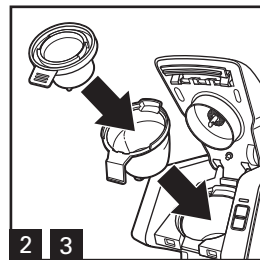
⚠ ATTENTION Risque de coupures.

Le support de porte-dosette 1 tasse amovible contient une aiguille coupante. Le perforateur sous le couvercle est également coupant. Manipuler avec soin.

REMARQUES :

- Verser seulement de l'eau froide dans le réservoir. Ne pas utiliser d'eau chaude.
- Ne pas faire réchauffer le café dans la cafetière.
- Ne pas verser de crème ou de produit laitier dans le réservoir.
- Après avoir infusé une dosette 1 tasse de chocolat chaud, effectuer un cycle d'infusion avec de l'eau sans insérer de dosette 1 tasse pour éviter d'obstruer le perforateur.
- La cafetière infusera toute l'eau ajoutée.
- Appuyer à nouveau sur le bouton **BREW REG** ou **BREW BOLD** pour **INTERROMPRE** l'infusion à la moitié du cycle. Toute l'eau doit être vidée. Consulter l'avertissement ci-dessus.
- Le témoin d'infusion clignotant trois fois indique que le couvercle n'est pas fermé. Fermer le couvercle et l'enclencher. Appuyer sur le bouton **BREW REG** ou **BREW BOLD**.
- Ne pas infuser de café sans avoir verrouillé le support de perforateur amovible.

1. Brancher dans la prise de courant.
2. Soulever la languette du couvercle jusqu'à ce que le couvercle s'enclenche. Insérer l'entonnoir dans l'ouverture.
3. Mettre le porte-dosette 1 tasse gris amovible dans l'entonnoir et aligner la poignée de porte-dosette avec la poignée de l'entonnoir.
4. Placer une dosette dans le support porte-dosette 1 tasse. Ne pas enlever la feuille métallique.
5. Fermer le couvercle et l'enclencher pour performer la dosette 1 tasse.
6. Soulever le couvercle du réservoir d'eau.
7. Remplir la tasse ou la tasse de voyage dans laquelle sera infusé le café et ajouter cette eau dans le réservoir d'eau. 414 ml (14 oz) est la quantité MAX pour des dosettes 1 tasse.
8. Fermer le couvercle.
9. Utiliser le repose-tasse pour une tasse ou une grande tasse et retirer le repose-tasse pour utiliser une tasse de voyage.
10. Appuyer sur le bouton **BREW REG** ou **BREW BOLD**. Le témoin d'infusion s'allumera pour indiquer que la cafetière a commencé l'infusion. La cafetière s'éteindra automatiquement dès la fin du cycle d'infusion.
11. Pour arrêter le cycle avant la fin, appuyer sur le bouton **BREW REG** ou **BREW BOLD**. Si le processus d'infusion est arrêté avant la fin, il faut vider l'eau de la cafetière. Mettre une grande tasse sur le repose-tasse/ramasse-gouttes. Appuyer et maintenir le bouton **BREW REG** ou **BREW BOLD**. Ne pas vider l'eau de la machine peut faire en sorte que la prochaine infusion déborde de la tasse. Débrancher.
12. L'entonnoir et le support de porte-dosette 1 tasse doivent être rincés après chaque utilisation.



Comment infuser 1 tasse de café moulu

⚠ AVERTISSEMENT Risque de brûlures.

Si un débordement se produit, débrancher et laisser refroidir la cafetière.

Pour éviter le débordement de café chaud :

- Remplir le réservoir d'eau avec la tasse ou la tasse de voyage dans laquelle sera infusé le café.
- Insérer complètement la tasse ou la tasse de voyage sur le ramasse-gouttes.
- Retirer le support de porte-dosette 1 tasse avant d'ajouter le café moulu dans le panier-filtre.
- Pour éviter le débordement, ne pas remplir de mouture de café au-delà de la ligne de remplissage MAX.
- Ne pas soulever le couvercle pendant le cycle d'infusion.
- Si le cycle d'infusion est interrompu avant la fin, l'eau résiduelle doit être vidée de la cafetière. Placer une grande tasse sur le ramasse-gouttes/repouse-tasse. Appuyer sur et maintenir le bouton de **BREW REG** (infusion régulière) ou **BREW BOLD** (infusion corsée). Ne pas vider l'eau de la cafetière peut provoquer un débordement lors du prochain cycle d'infusion.

⚠ ATTENTION Risque de coupures.

Le perforateur sous le couvercle est coupant. Manipuler avec soin.

REMARQUES :

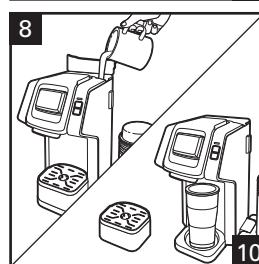
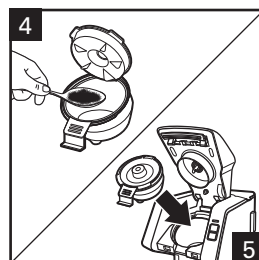
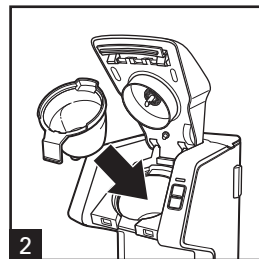
- Verser seulement de l'eau froide dans le réservoir. Ne pas utiliser d'eau chaude.
- Ne pas faire réchauffer le café dans la cafetière.
- Ne pas verser de crème ou de produit laitier dans le réservoir.
- Ne pas verser ou mélanger de poudre pour chocolat chaud dans le panier-filtre.
- La cafetière infusera toute l'eau ajoutée.
- Lorsqu'une mouture de café plus fine est utilisée, un égouttement de café peut se prolonger même si le témoin est éteint.
- Appuyer sur le bouton **BREW REG** ou **BREW BOLD** pour INTERROMPRE l'infusion à la moitié du cycle. Toute l'eau doit être vidée. Consulter l'avertissement ci-dessus.
- Le témoin d'infusion clignotant trois fois indique que le couvercle n'est pas fermé. Fermer le couvercle et l'enclencher. Appuyer sur le bouton **BREW REG** ou **BREW BOLD**.
- Ne pas infuser de café sans avoir installé le panier-filtre amovible et fermé le couvercle.
- Si le café contient des sédiments, ajouter un filtre à café conique en papier no 1 dans le panier-filtre brun amovible.
- Ne pas infuser de café sans avoir verrouillé le support de perforateur amovible.

1. Brancher dans la prise de courant.
2. Soulever la languette du couvercle jusqu'à ce que le couvercle s'enclenche. Insérer l'entonnoir dans l'ouverture.
3. Ouvrir le couvercle du panier-filtre puis placer le panier-filtre brun amovible sur le comptoir.
4. Ajouter 44 ml (3 c. à table) maximum de café moulu dans le panier-filtre brun amovible.
5. Fermer le couvercle du panier-filtre. Mettre le panier-filtre dans l'entonnoir et aligner la poignée du panier-filtre avec la poignée de l'entonnoir.

6. Fermer le couvercle et l'enclencher pour verrouiller le couvercle fermé.
7. Soulever le couvercle du réservoir d'eau.
8. Remplir la tasse ou la tasse de voyage dans laquelle sera infusé le café et ajouter cette eau dans le réservoir d'eau.

REMARQUE : Si vous souhaitez préparer un shooter de café, utiliser le couvercle pour mousser/tasse à mesurer pour shooter de café et appuyer sur le bouton **BREW REG**.

9. Fermer le couvercle du réservoir d'eau.
10. Utiliser le repouse-tasse pour une tasse/une grande tasse OU retirer le repouse-tasse pour utiliser une tasse de voyage.
11. Appuyer sur le bouton **BREW REG** ou **BREW BOLD** pour commencer l'infusion. Le témoin d'infusion s'allumera pour indiquer que la cafetière a commencé l'infusion. La cafetière s'éteindra automatiquement dès la fin du cycle d'infusion.
12. Pour arrêter le cycle avant la fin, appuyer sur le bouton **BREW REG** ou **BREW BOLD**. Si le processus d'infusion est arrêté avant la fin, il faut vider l'eau de la cafetière. Mettre une grande tasse sur le repouse-tasse/ramasse-gouttes. Appuyer et maintenir le bouton **BREW REG** ou **BREW BOLD**. Ne pas vider l'eau de la machine peut faire en sorte que la prochaine infusion déborde de la tasse. Débrancher.
13. L'entonnoir et le panier-filtre doivent être rincés après chaque utilisation.

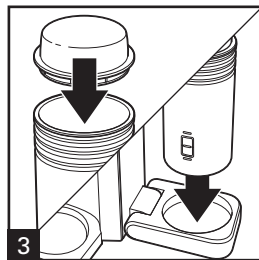
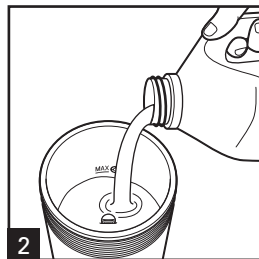
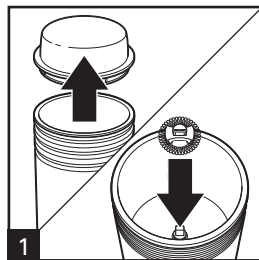


Comment mousser ou mousser et réchauffer le lait

REMARQUE : Le mousser peut être utilisé en même temps que le café est infusé ou en tout temps lorsque vous souhaitez mousser du lait.

1. Tirer sur le couvercle du mousser à lait pour le retirer. Mettre le fouet sur la tige dans le fond du mousser. Aligner et appuyer légèrement pour enclencher en place.
2. Verser le lait froid dans le mousser à lait. Ne pas remplir au-dessus de la ligne MAX (☉) pour mousser.
3. Remettre le couvercle et appuyer pour bien le refermer. Mettre sur la base du mousser à lait.
4. Appuyer sur le bouton mousser (☼) pour mousser à froid ou appuyer sur le bouton (☽) pour réchauffer et mousser. Le bouton mousser (☼) s'allumera en bleu et le bouton réchauffer et mousser (☽) s'allumera en rouge lors du processus. Les voyants et le mousser s'éteindront automatiquement lorsque le processus sera terminé.
5. Soulever le mousser à lait de la base. Retirer le couvercle et verser sur la boisson. Débrancher l'appareil lorsqu'il n'est pas utilisé.

REMARQUE : Laisser refroidir pendant 1 minute entre chaque utilisation.



Conseils et suggestions de présentation :

- Vous pouvez utiliser n'importe quel type de lait. Différents laits produiront différentes quantités de mousse.
- Le processus de moussage incorpore de l'air dans le lait, lui donnant ainsi un goût plus sucré.
- Le lait écrémé produit le plus de mousse.
- Utilisez le lait que vous aimez le mieux dans votre café.
- Veuillez toujours utiliser du lait frais et froid pour mousser.
- Tout type de café ou de thé que vous préparez peut être servi chaud ou glacé.
- Verser la mousse dans votre café à l'aide d'une cuillère. Retenir le restant de la mousse à l'aide de la cuillère pour verser le lait dans votre café. Le lait se mélangera au café en laissant la mousse flotter sur le dessus.
- Saupoudrer de la cannelle moulue, du chocolat en poudre ou en copeaux, de la muscade moulue, ou des garnitures au chocolat ou au caramel.

Entretien et nettoyage

⚠ AVERTISSEMENT Risque d'électrocution.

Ne pas immerger le cordon, la fiche ou la cafetière dans aucun liquide.

⚠ ATTENTION Risque de coupures.

Le support amovible de la dosette 1 tasse contient une aiguille coupante. Le perforateur sous le couvercle est également coupant. Manipuler avec soin.

Nettoyage général

1. Débrancher et laisser refroidir.
2. Toutes les pièces amovibles de la cafetière vont au lave-vaisselle dans le PANIER SUPÉRIEUR seulement. NE PAS utiliser le réglage « SANI » du lave-vaisselle. Les températures du cycle « SANI » peuvent endommager le produit.
3. Laver le couvercle et le fouet du mousser dans de l'eau chaude savonneuse. Rincer et sécher.
4. Laver l'intérieur du mousser à lait à la main avec de l'eau chaude savonneuse. Rincer et sécher.
5. Essuyer l'extérieur de la cafetière et le mousser à lait avec un linge doux et humide.

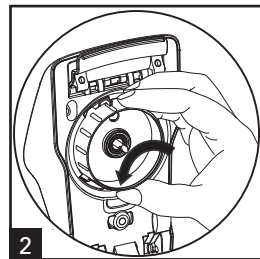
Nettoyage de routine

Toutes les cafetières doivent être nettoyées au moins une fois par mois (une fois par semaine pour les zones à eau calcaire).

1. Brancher dans la prise de courant.
2. Verser 177 ml (3/4 tasse) de vinaigre blanc ordinaire et de mise en 177 ml (3/4 tasse) d'eau froide dans le réservoir.
3. Placer une tasse de 414 ml (14 oz) ou plus ou une tasse de voyage sous le distributeur afin de recueillir la solution d'eau et de vinaigre. Appuyer une fois sur le bouton **BREW REG** (infusion régulière) ou **BREW BOLD** (infusion corsée). Lorsque le café infusé commence à couler, appuyer à nouveau sur le bouton **BREW REG** ou **BREW BOLD** pour interrompre le cycle d'infusion et permettre l'action de nettoyage du vinaigre. Après 30 minutes, appuyer sur le bouton **BREW REG** ou **BREW BOLD** pour terminer le cycle d'infusion. Dès que le cycle d'infusion est terminé, vider et rincer la tasse. Effectuer 2 à 3 cycles d'infusion avec de l'eau froide du robinet. L'appareil est maintenant propre et prêt à infuser le prochain café.
4. Débrancher.

Aiguille obstruée

1. Débrancher et laisser refroidir.
2. Retirer le support de perforateur gris amovible du couvercle en tournant la flèche de l'icône de verrouillage (🔒) vers l'icône de déverrouillage (🔓).
3. Plier un petit trombone. Insérer la pointe du trombone dans le trou de l'aiguille du perforateur et vers le haut de l'axe de l'aiguille du perforateur pour assurer le retrait complet des grains.
4. Réinstaller le support de perforateur gris amovible en insérant la languette entre l'icône de verrouillage (🔒) et l'icône de verrouillage (🔓) et tourner vers la droite pour verrouiller.



Dépannage

La cafetière n'infusera pas/le café ne se verse pas dans la tasse.

- Le perforateur peut être obstrué. Toujours retirer le support de perforateur gris amovible. Nettoyer le perforateur sous le couvercle de la cafetière comme illustré à la page 17.
- Accumulation de dépôts minéraux. Nettoyer la cafetière selon les instructions du chapitre « Entretien et nettoyage ».

Le café a un mauvais goût.

- Trop d'eau dans le réservoir ou quantité insuffisante de café moulu. Modifier la quantité d'eau selon la quantité de café moulu à infuser ou mettre moins d'eau si l'on utilise une dosette.
- La qualité et la fraîcheur du café laissent à désirer.
- L'eau est de piètre qualité. (Utiliser de l'eau filtrée ou en bouteille.)

Présence de sédiment dans la tasse de café.

- Essayer une mouture plus grossière ou ajouter un filtre à café conique de papier no 1 dans le panier-filtre. S'assurer que le couvercle à charnière est fermé sur le panier-filtre amovible.

Présence d'eau sur le comptoir et sous la cafetière.

- Le réservoir contient trop d'eau. Ne pas ajouter plus de 414 ml (14 oz) d'eau. Certaines tasses ne versent pas correctement et de l'eau peut couler le long de la tasse et sur le plan de travail.

Le café déborde du panier-filtre.

- Utiliser le panier-filtre amovible et le couvercle avec le café moulu.
- Utiliser moins de café moulu. La quantité maximum de café moulu à infuser est de 44 ml (3 c. à table).
- Lorsque vous utilisez du café en grain, un café moulu comme pour une cafetière à filtre automatique donnera de meilleurs résultats. Attention de ne pas trop mouliner le café. Si le café est moulu trop finement, l'appareil peut déborder.
- Le joint noir autour du perforateur dans le support de perforateur amovible n'est pas installé. Placer soigneusement le joint autour du perforateur et pousser jusqu'à ce qu'il soit en place.

Le café déborde de la grande tasse à café ou de la tasse de voyage.

- Pour éviter que le café ne déborde de la tasse/tasse de voyage, utiliser la même grande tasse pour infuser ayant été utilisée pour remplir le réservoir d'eau. Ne pas ajouter plus de 414 ml (14 oz) d'eau. Il est possible que de l'eau résiduelle soit présente dans le réservoir et qu'elle provoque le débordement. Retirer le panier-filtre ou le support de porte-dosette 1 tasse. Appuyer et maintenir le bouton **BREW REG** (infusion régulière) ou **BREW BOLD** (infusion corsée) vous vider toute l'eau résiduelle.

Dépannage (suite)

Éclatement de la dosette 1 tasse.

- Il existe plusieurs procédés de fabrication d'une dosette 1 tasse et ceci peut causer l'affaiblissement de la soudure de certaines dosettes 1 tasse et provoquer une fissure du joint d'aluminium. Essayer une autre marque.
- Vous avez de l'eau douce ou un système d'adoucissement d'eau. Utiliser de l'eau en bouteille pour améliorer la saveur du café et pour prévenir l'obstruction du filtre.

Le témoin d'infusion clignote :

- 2 fois : La cafetière doit être nettoyée. Voir page 17.
- 3 fois : Le couvercle de la cafetière est mal fermé. Abaisser le couvercle jusqu'à ce qu'il s'enclenche.
- 7 fois : La cafetière doit être nettoyée. Voir page 17.
- 8 fois : Le perforateur est obstrué. Toujours retirer le support de perforateur gris amovible et suivre les instructions du chapitre « Aiguille obstruée » à la page 17.
- 9 fois : Quantité d'eau insuffisante. Ajouter de l'eau dans le réservoir d'eau.

Les voyants rouge et bleu du mousser clignotent.

- Laisser le mousser refroidir.

Garantie limitée

Cette garantie s'applique aux produits achetés et utilisés aux É.-U. et au Canada. C'est la seule garantie expresse pour ce produit et est en lieu et place de tout autre garantie ou condition.

Ce produit est garanti contre tout défaut de matériaux et de main-d'oeuvre pour une période de cinq (5) ans à compter de la date d'achat d'origine au Canada et un (1) an à compter de la date d'achat d'origine aux É.-U. Au cours de cette période, votre seul recours est la réparation ou le remplacement de ce produit ou tout composant s'avérant défectueux, à notre gré, mais vous êtes responsable de tous les coûts liés à l'expédition du produit et le retour d'un produit ou d'un composant dans le cadre de cette garantie. Si le produit ou un composant n'est plus offert, nous le remplacerons par un produit similaire de valeur égale ou supérieure.

Cette garantie ne couvre pas le verre, les filtres, l'usure d'un usage normal, l'utilisation non conforme aux directives imprimées, ou des dommages au produit résultant d'un accident, modification, utilisation abusive ou incorrecte. Cette garantie s'applique seulement à l'acheteur original ou à la personne l'ayant reçu en cadeau. La présentation du reçu de vente d'origine comme preuve d'achat est nécessaire pour faire une réclamation au titre de cette garantie. Cette garantie s'annule si le produit est utilisé autrement que par une famille ou si l'appareil est soumis à toute tension ou forme d'onde différente des caractéristiques nominales précisées sur l'étiquette (par ex. : 120 V ~ 60 Hz).

Nous excluons toutes les réclamations au titre de cette garantie pour les dommages spéciaux, consécutifs et indirects causés par la violation de garantie expresse ou implicite. Toute responsabilité est limitée au prix d'achat. **Chaque garantie implicite, y compris toute garantie ou condition de qualité marchande ou d'adéquation à un usage particulier, est exonérée, sauf dans la mesure interdite par la loi, auquel cas la garantie ou condition est limitée à la durée de cette garantie écrite.** Cette garantie vous donne des droits légaux précis. Vous pouvez avoir d'autres droits qui varient selon l'endroit où vous habitez. Certaines provinces ne permettent pas les limitations sur les garanties implicites ou les dommages spéciaux ou indirects de telle sorte que les limitations ci-dessus ne s'appliquent peut-être pas à votre cas.

Ne pas retourner cet appareil au magasin lors d'une réclamation au titre de cette garantie. Téléphoner au 1.800.851.8900 aux É.-U. ou au 1.800.267.2826 au Canada ou visiter le site internet www.hamiltonbeach.com aux É.-U. ou www.hamiltonbeach.ca au Canada. Pour un service plus rapide, trouvez le numéro de modèle, le type d'appareil et les numéros de série sur votre appareil.

SALVAGUARDIAS IMPORTANTES

Cuando utilice aparatos eléctricos, siempre deben seguirse precauciones de seguridad básicas a fin de reducir el riesgo de incendio, descarga eléctrica, y/o lesiones a personas, incluyendo las siguientes:

1. Lea todas las instrucciones.
2. Este aparato no se destina para utilizarse por personas (incluyendo niños) cuyas capacidades físicas, sensoriales o mentales sean diferentes o estén reducidas, o carezcan de experiencia o conocimiento, a menos que dichas personas reciban una supervisión o capacitación para el funcionamiento del aparato por una persona responsable de su seguridad.
3. Se requiere de una estrecha supervisión cuando el aparato se use cerca de niños. Los niños deben supervisarse para asegurar que ellos no empleen los aparatos como juguete.
4. Verifique que el voltaje de su instalación corresponda con el del producto.
5. No toque superficies calientes. Use manijas o perillas. Es importante tener cuidado ya que pueden ocurrir quemaduras al tocar partes calientes o como resultado del derrame de líquido caliente.
6. Para protegerse contra choques eléctricos no sumerja el cordón, el enchufe o la cafetera en el agua o en otro líquido.
7. Desenchufe la cafetera cuando no esté en uso y antes de la limpieza. Deje que se enfríe antes de ponerle o quitarle piezas y antes de su limpieza.
8. La cafetera debe ser operada sobre una superficie plana lejos del borde de la mesera o mostrador para evitar que se vuelque accidentalmente.
9. No opere ningún aparato con cables o enchufe dañados o después de que el aparato funcione mal o se caiga o dañe de cualquier manera. El reemplazo del cable de suministro y las reparaciones deben ser efectuadas por el fabricante, su agente de servicio, o personas igualmente calificadas para poder evitar un peligro. Llame al número de servicio al cliente proporcionado para información sobre examinación, reparación o ajuste.
10. El uso de accesorios no recomendados por fabricante dos aparatos puede causar lesiones.
11. No lo use al aire libre.
12. No deje que el cable cuelgue del borde de la mesa, mostrador, ni que toque superficies calientes, incluyendo la estufa.
13. No lo coloque sobre o cerca de una cocina eléctrica o a gas caliente o dentro de un horno caliente.
14. Evite todo contacto con piezas móviles.
15. Asegúrese de que la tapa esté firmemente colocada en su lugar durante la formación de espuma o el calentamiento.
16. Para desconectar el aparato, presione los botones de control hasta que la luz indicadora de encendido ya no esté encendida y luego retire el enchufe del tomacorriente.
17. Para desenchufar, sujete el enchufe y sáquelo del tomacorriente. Nunca jale del cable de alimentación.
18. No coloque la cafetera en un gabinete cuando esté en uso.
19. **iADVERTENCIA!** Para que no salga agua caliente de la aguja de perforación, no levante la tapa durante el proceso de preparación.
20. No use el aparato para otro propósito que no sea para el que fue hecho.
21. **iADVERTENCIA!** Para reducir el riesgo de incendio o choque eléctrico, no quite la cubierta inferior de la cafetera. En el interior no hay piezas que el usuario pueda reparar. Las reparaciones deberán ser realizadas solamente por personal de servicio autorizado.
22. **iPRECAUCIÓN! Peligro de Cortaduras:** El soporte de cápsula desmontable de servicio individual contiene una aguja de filosa. Tenga cuidado al manipular.
23. **iPRECAUCIÓN! Peligro de Cortaduras:** La aguja de perforación es filosa. Tenga cuidado al lavarla.

GUARDE ESTAS INSTRUCCIONES

Otra información de seguridad para el cliente

Este aparato ha sido diseñado solamente para uso doméstico.

⚠ ADVERTENCIA Riesgo de descarga eléctrica: Este aparato es provisto con un enchufe polarizado (una pata más ancha) para reducir el riesgo de una descarga eléctrica. El enchufe embona únicamente en una dirección dentro de un tomacorriente polarizado. No trate de obviar el propósito de seguridad del enchufe modificándolo de alguna manera o utilizando un adaptador. Si el enchufe no entra completamente en la toma, invierta el enchufe. Si aún no entra, haga que un electricista reemplace la toma.

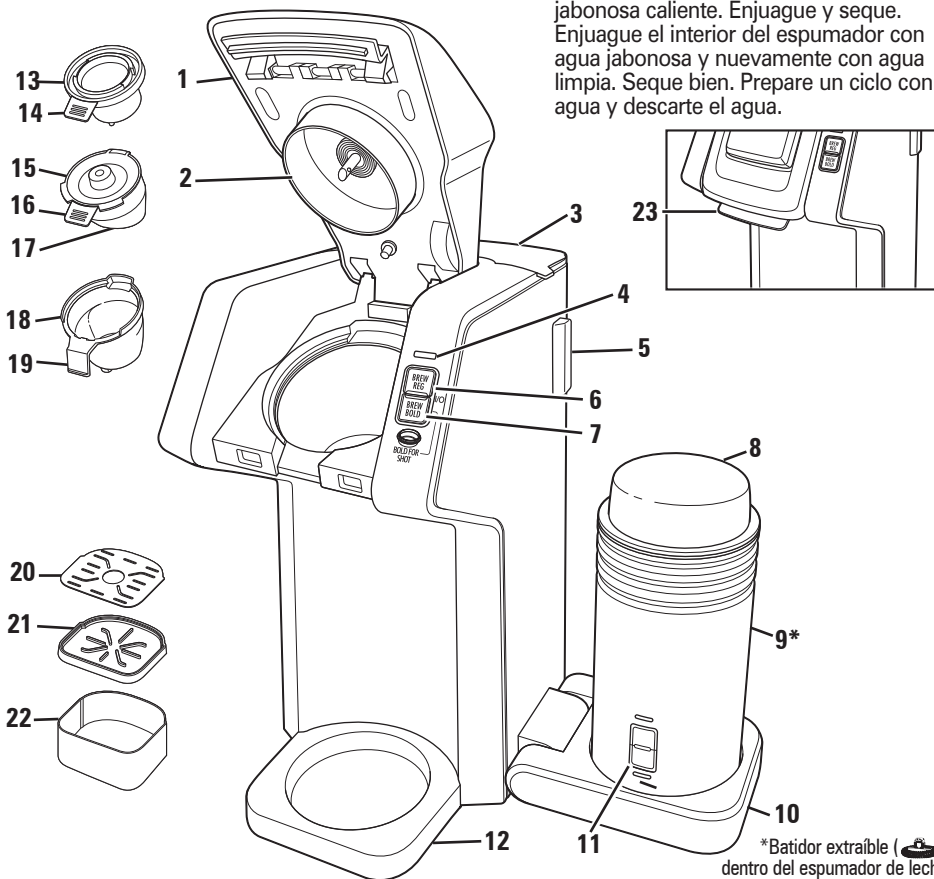
El largo del cable que se usa en este aparato fue seleccionado para reducir el peligro de que alguien se enganche o tropiece con un cable más largo. Si es necesario usar un cable más largo, se podrá usar un cable de extensión aprobado. La clasificación eléctrica nominal del cable de extensión debe ser igual o mayor que la clasificación nominal del aparato. Es importante tener cuidado de colocar el cable de extensión para que no se pliegue sobre el mostrador o la mesera en donde niños puedan tirar del mismo o tropezarse accidentalmente.

Para evitar una sobrecarga eléctrica del circuito, no use otro aparato de alto voltaje en el mismo circuito que este aparato.


Piezas y características

Para ordenar piezas:
EE. UU.: 1.800.851.8900
www.hamiltonbeach.com
México: 800 71 16 100

1	Tapa
2	Soporte de la aguja desmontable de color gris con sellado negro
3	Depósito de agua con tapa
4	Luz indicadora de preparación
5	Ventana de nivel de agua
6	Botón BREW REG (preparación normal)
7	Botón BREW BOLD (preparación intensa)
8	Tapa extraíble del espumador/Taza medidora de un trago de café
9	Espumador de leche extraíble*
10	Base del espumador de leche
11	Botones de control del espumador
12	Apoyo para taza de viaje
13	Soporte de cápsula desmontable de servicio individual de color gris
14	Manija del soporte de cápsula de servicio individual
15	Tapa de la canasta de preparación con bisagra
16	Manija de la canasta de preparación
17	Canasta de preparación desmontable de color marrón para café molido
18	Embudo negro
19	Manija del embudo
20	Bandeja de goteo desmontable
21	Cubierta del apoyo para taza desmontable
22	Apoyo para taza desmontable/Recipiente para almacenamiento
23	Traba de la tapa



Antes del primer uso: Lave todas las partes extraíbles de la cafetera y bata dentro del espumador de leche con agua jabonosa caliente. Enjuague y seque. Enjuague el interior del espumador con agua jabonosa y nuevamente con agua limpia. Seque bien. Prepare un ciclo con agua y descarte el agua.

*Batidor extraíble () dentro del espumador de leche

Cómo preparar un cápsula de servicio individual

⚠ **ADVERTENCIA** Riesgo de quemaduras.

Si ocurre un derrame, desenchufe la cafetera y deje que se enfríe.

Para evitar el desborde de café caliente:

- Llene el depósito con agua con la taza o la taza de viaje en la que preparará el café.
- Introduzca por completo la taza o la taza de viaje sobre la bandeja de goteo.
- No levantar la tapa durante el proceso de preparación.
- Si el proceso de preparación se detiene antes de tiempo, debe drenarse el agua de la unidad. Coloque una taza grande sobre la bandeja de goteo/apoyo de taza. Presione y mantenga el botón **BREW REG** (preparación normal) o **BREW BOLD** (preparación intensa). No drenar la unidad puede provocar un desborde en la taza siguiente.

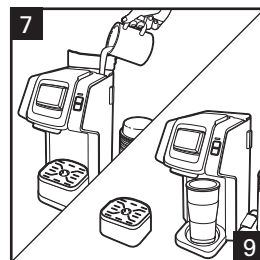
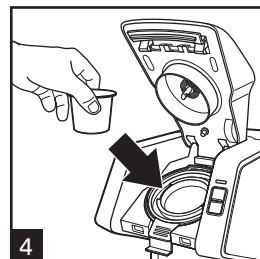
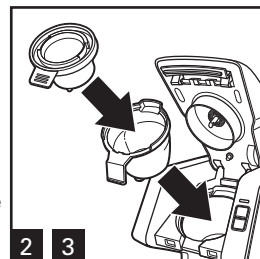
⚠ **PRECAUCIÓN** Riesgo de cortaduras.

El soporte de cápsula desmontable de servicio individual contiene una aguja de filosa. La aguja de perforación ubicada en el lado inferior de la tapa también es filosa. Tenga cuidado al manipular.

NOTAS:

- Sólo utilice agua fría en el depósito. No utilice agua caliente.
- No recaliente café en la máquina.
- No utilice crema o crema no láctea en el depósito.
- Después de preparar cápsulas de cacao caliente de servicio individual, haga funcionar un ciclo con sólo agua sin un cápsula de servicio individual para evitar la posibilidad de obstruir la aguja de perforación.
- La cafetera prepara toda el agua que se coloca.
- Presione el botón **BREW REG** o **BREW BOLD** de nuevo para DETENER la preparación a mitad del ciclo. Debe eliminarse el agua restante. Ver la advertencia de arriba.
- Si la luz indicadora de preparación destella tres veces, la tapa no está cerrada. Baje la tapa hasta que se trabe en su lugar. Presione el botón **BREW REG** o **BREW BOLD**.
- No prepare café sin el soporte de la aguja desmontable trabado en su lugar.

1. Enchufe en el tomacorriente.
2. Levante la traba de la tapa hasta que la tapa se trabe en su lugar. Introduzca el embudo en la abertura.
3. Coloque el soporte del cápsula desmontable de servicio individual de color gris en el embudo, alineando la manija con la manija del embudo.
4. Coloque una cápsula en el soporte de cápsula de servicio individual. No quite el papel metálico.
5. Cierre la tapa y trabe en su lugar para perforar el cápsula de servicio individual.
6. Levante la tapa del depósito de agua.
7. Llene con agua la taza o taza de viaje donde se va a preparar el café y agregue esa agua al depósito. 14 oz. (414 ml) de agua es la cantidad MAX para cápsulas de servicio individual.
8. Cierre la tapa.
9. Utilice el apoyo de taza para una taza o jarra y quite el apoyo de taza para una taza de viaje.
10. Presione el botón **BREW REG** o **BREW BOLD** para comenzar la preparación. La luz indicadora de preparación se encenderá para indicar que la cafetera está preparando café. La cafetera se apagará automáticamente cuando haya finalizado la preparación.
11. Para detener el ciclo en forma anticipada, presione el botón **BREW REG** o **BREW BOLD** para apagar. Si el proceso de preparación se detiene en forma anticipada, debe drenarse el agua de la cafetera. Coloque una taza grande en la bandeja de goteo/apoyo para la taza. Mantenga presionado el botón **BREW REG** o **BREW BOLD**. No drenar la cafetera puede hacer que la próxima taza preparada se desborde. Desenchufe.
12. El embudo y el soporte de cápsula de servicio individual deben enjuagarse después de cada uso.



Cómo preparar un servicio individual con café molido

⚠ **ADVERTENCIA** Riesgo de quemaduras.

Si ocurre un derrame, desenchufe la cafetera y deje que se enfríe.

Para evitar el desborde de café caliente:

- Llene el depósito con agua con la taza o la taza de viaje en la que preparará el café.
- Introduzca por completo la taza o la taza de viaje sobre la bandeja de goteo.
- Quite el soporte del cápsula de servicio individual antes de agregar café molido a la canasta de preparación.
- Para evitar los desbordes, mantenga el café molido por debajo de la línea de llenado MAX.
- No levante la tapa durante el proceso de preparación.
- Si el proceso de preparación se detiene antes de tiempo, debe drenarse el agua de la unidad. Coloque una taza grande sobre la bandeja de goteo/apoyo de taza. Presione y mantenga el botón **BREW REG** (preparación normal) o **BREW BOLD** (preparación intensa). No drenar la unidad puede provocar un desborde en la taza siguiente.

⚠ **PRECAUCIÓN** Riesgo de cortaduras.

La aguja de perforación ubicada en el lado inferior de la tapa también es filosa. Tenga cuidado al manipular.

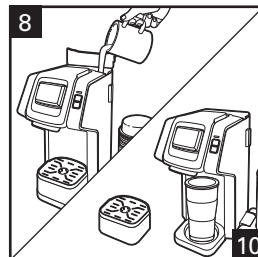
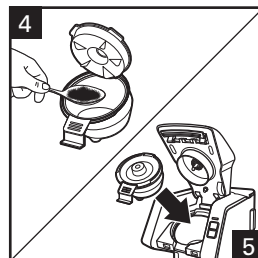
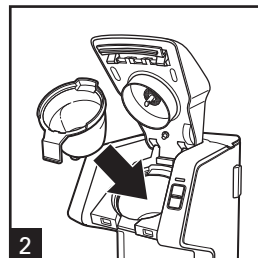
NOTAS:

- Sólo utilice agua fría en el depósito. No utilice agua caliente.
- No recaliente café en la máquina.
- No utilice crema o crema no láctea en el depósito.
- No utilice polvo de cacao caliente ni una mezcla en la canasta de preparación.
- La cafetera prepara toda el agua que se coloca.
- Si se utiliza café molido más fino, el café seguirá goteando después de que se haya apagado la luz.
- Presione el botón **BREW REG** o **BREW BOLD** de nuevo para DETENER la preparación a mitad del ciclo. Debe eliminarse el agua restante. Ver la advertencia de arriba.
- Si la luz indicadora de preparación destella tres veces, la tapa no está cerrada. Baje la tapa hasta que se traben en su lugar. Presione el botón **BREW REG** o **BREW BOLD**.
- No prepare café sin la canasta de preparación desmontable con la tapa cerrada en su lugar.
- Si tiene sedimentos del café, agregue un filtro de café cónico #1 en la canasta de preparación desmontable de color marrón.
- No prepare café sin el soporte de la aguja desmontable trabado en su lugar.

1. Enchufe en el tomacorriente.
2. Levante la traba de la tapa hasta que la tapa se traben en su lugar. Introduzca el embudo en la apertura.
3. Abra la tapa de la canasta de preparación; liege coloque canasta de preparación desmontable de color marrón en el mostrador.
4. Agregue café molido a la canasta de preparación desmontable de color marrón (3 cucharadas [44 ml]) como máximo.
5. Cierre la tapa de la canasta de preparación. Coloque la canasta de preparación en el embudo, alineando la manija con la manija del embudo.

6. Cierre la tapa y traben en su lugar para cerrar la tapa.
7. Levante la tapa del depósito de agua.
8. Llene con agua la taza o taza de viaje donde se va a preparar el café y agregue esa agua al depósito.

- NOTA:** Si desea un trago de café, use la tapa del espumador/taza medidora de un trago de café y presione el botón **BREW BOLD**.
9. Cierre la tapa del depósito de agua.
 10. Utilice el apoyo de taza para una taza/jarra O quite el apoyo de taza para una taza de viaje.
 11. Presione el botón **BREW REG** o **BREW BOLD** para comenzar la preparación. La luz indicadora de preparación se encenderá para indicar que la cafetera está preparando café. La cafetera se apagará automáticamente cuando haya finalizado la preparación.
 12. Para detener el ciclo en forma anticipada, presione el botón **BREW REG** o **BREW BOLD** para apagar. Si el proceso de preparación se detiene en forma anticipada, debe drenarse el agua de la cafetera. Coloque una taza grande en la bandeja de goteo/apoyo para la taza. Mantenga presionado el botón **BREW REG** o **BREW BOLD**. No drenar la cafetera puede hacer que la próxima taza preparada se desborde. Desenchufe.
 13. El embudo y la canasta de preparación deben enjuagarse después de cada uso.

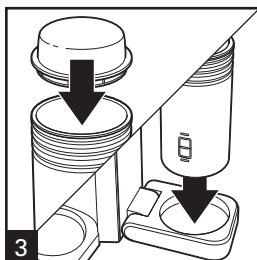
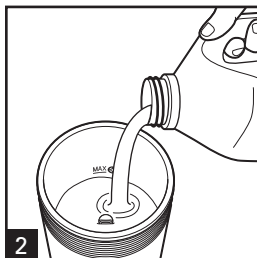
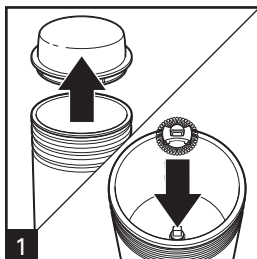


Cómo hacer espuma o hacer espuma y calentar leche

NOTA: El espumador se puede usar cuando el café se está preparando o cuando desee hacer espuma de leche.

1. Jale hacia arriba la tapa del espumador de leche para quitarla. Coloque el batidor en el eje en el fondo del espumador; alinee y presione suavemente para encajarlo en su lugar.
2. Vierta leche fría en el espumador de leche; no llene por encima de la línea MAX (☉) para hacer espuma.
3. Cubra con la tapa y presione hacia abajo para sujetar.
4. Presione el botón del espumador (☼) para hacer espuma fría o presione el botón (☽) para calentar y hacer espuma. El botón del espumador (☼) se volverá azul y el botón (☽) se volverá rojo mientras hace espuma. El espumador de leche y las luces se apagarán automáticamente cuando se complete la formación de espuma.
5. Levante el espumador de leche de la base. Retire la tapa y vierta en la bebida. Desenchufe cuando no esté en uso.

NOTA: Deje enfriar 1 minuto entre usos.



Consejos y sugerencias para servir:

- Se puede usar cualquier tipo de leche. Las diferentes leches producen cantidades variables de espuma.
- La espuma incorpora aire en la leche, lo cual endulza el sabor de la leche.
- La leche descremada produce la mayor cantidad de espuma.
- Use la leche que más le guste en su café.
- Use siempre leche fresca y fría para hacer espuma.
- Cualquier bebida de café o té que prepare puede servirse caliente o helada.
- Añada espuma con una cuchara en su bebida de café. Use la cuchara para mantener la espuma restante en el espumador de leche, mientras vierte la leche en su café. La leche se mezclará con el café, dejando la espuma encima.
- Cubra cualquier bebida espumosa con una pizca de canela molida, chocolate en polvo o rallado, nuez moscada o chocolate o caramelo.

Cuidado y limpieza

⚠ ADVERTENCIA Riesgo de descarga.

No sumerja el cable, enchufe o cafetera en ningún líquido.

⚠ PRECAUCIÓN Riesgo de cortaduras.

El soporte de cápsula desmontable de servicio individual tiene una aguja filosa. La aguja de perforación ubicada en el lado inferior de la tapa es filosa. Tenga cuidado al manipular.

Limpieza general

1. Desenchufe y deje enfriar.
2. Todas las partes extraíbles de la cafetera son aptas para lavavajillas en ESTANTE SUPERIOR solamente. NO utilice la configuración "SANI" cuando lave las piezas en el lavavajillas. Las temperaturas del ciclo "SANI" pueden dañar su producto.
3. Lave la tapa del espumador de leche y el batidor en agua caliente jabonosa. Enjuague y seque.
4. Lave a mano el interior del espumador de leche con agua caliente jabonosa. Enjuague y seque.
5. Limpie la parte exterior de la cafetera y el espumador de leche con un paño húmedo suave.

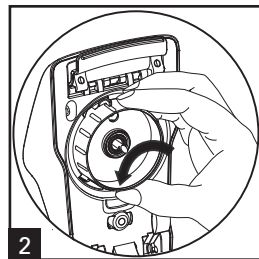
Limpieza de rutina

Todas las cafeteras deben limpiarse por lo menos una vez por mes (una vez por semana en áreas de agua dura).

1. Enchufe en el tomacorriente.
2. Vierta 3/4 taza (177 ml) de vinagre blanco y 3/4 taza (177 ml) de agua fría en el depósito.
3. Coloque una taza o taza de viaje de 14 oz. (414 ml) o más debajo para recoger la solución de agua/vinagre. Presione una vez el botón **BREW REG** (preparación normal) o **BREW BOLD** (preparación intensa). Cuando la solución empieza a salir, presione el botón **BREW REG** o **BREW BOLD** de nuevo para detener la preparación y permitir que el vinagre realice la limpieza. Después de 30 minutos, presione el botón **BREW REG** o **BREW BOLD** y deje finalizar el ciclo de preparación. Cuando haya finalizado el ciclo de preparación, vacíe la taza y enjuague. Haga funcionar 2 a 3 ciclos con agua fría de grifo. La unidad ya se encuentra limpia y lista para preparar café.
4. Desenchufe.

Aguja tapada

1. Desenchufe y deje enfriar.
2. Quite el soporte de la aguja desmontable de color gris de la tapa girando la flecha del icono trabado (🔒) al icono destrabado (🔓).
3. Doble un ganchito para papel. Introduzca la punta del ganchito a través del orificio de la aguja de perforación y hacia arriba dentro del eje de la aguja de perforación para garantizar que se haya eliminado todo el resto de café.
4. Para volver a colocar el soporte de la aguja desmontable de color gris, introduzca la lengüeta entre el icono de trabado (🔒) y el icono de destrabado (🔓) y gire hacia la derecha para trabar.



Resolviendo problemas

La cafetera no funciona/no sale café.

- La aguja de perforación puede estar tapada. Siempre quite el soporte de la aguja desmontable de color gris. Limpie la aguja de perforación ubicada en la tapa de la cafetera como se indica en la página 27.
- Se han formado depósitos minerales. Limpie la cafetera siguiendo las instrucciones de la sección de Cuidado y limpieza.

El café sabe mal.

- Se agregó demasiada agua o se agregó muy poco o demasiado café molido. Cambie la cantidad de agua respecto del café molido o utilice menos agua con los cápsulas de café.
- El café es de baja calidad y fresca.
- El agua es de baja calidad (use agua filtrada o embotellada).

Sedimentos de café en la taza.

- Pruebe un café molido más grueso o agregue un filtro de café cónico del papel #1 en la canasta de preparación de servicio individual. Asegúrese de que la tapa con bisagra esté cerrada en la canasta de preparación desmontable.

Hay agua en el mostrador debajo de la unidad.

- Se llenó de más el depósito de agua. No agregue más de 14 onzas (414 ml) de agua. Algunas jarras/tazas no vierten el líquido limpiamente y pueden derramar agua por el costado de la taza o sobre el mostrador.

El café se derrama de la canasta de preparación.

- Utilice la canasta de preparación desmontable con la tapa para café molido.
- Utilice una menor cantidad de café molido. 3 cucharadas (44 ml) es la cantidad máxima de café molido que puede utilizarse.
- Cuando utilice café en granos, un molido común para cafeteras automáticas de filtro dará el mejor resultado. Tenga cuidado de no moler los granos de más, porque un café muy fino puede provocar desbordes en esta unidad.
- Falta el sellado negro ubicado alrededor de la aguja del soporte de la aguja desmontable. Con cuidado coloque el sellado alrededor de la aguja y presione hasta que quede en su lugar.

El café se derrama de la taza de viaje o taza.

- Para evitar que el café se derrame de la taza/taza de viaje, utilice la misma taza/taza de viaje que usó para llenar el depósito de agua. No agregue más de 14 onzas (414 ml) de agua. También puede haber quedado agua en el sistema, lo que está provocando el desborde. Quite la canasta de preparación o el soporte del cápsula de servicio individual. Presione y sostenga el botón **BREW REG** (preparación normal) o **BREW BOLD** (preparación intensa) para eliminar el agua restante.

Resolviendo problemas (cont.)

Explotó el cápsula de café de servicio individual.

- Existe variabilidad en el proceso de fabricación de los cápsulas de servicio individual, lo que provoca que algunos tipos de cápsulas de servicio individual sean más débiles en las juntas, por lo que el sellado de aluminio puede fallar. Pruebe una marca diferente.
- Usted tiene agua suave o un sistema de suavizador de agua. Use agua embotellada para un mejor sabor del café y para ayudar a prevenir un filtro obstruido.

Destella la luz indicadora de preparación:

- 2 veces: Debe limpiarse la cafetera. Ver página 27.
- 3 veces: No se ha cerrado bien la tapa de la cafetera. Presione la tapa hacia abajo para trabarla en su lugar.
- 7 veces: Debe limpiarse la cafetera. Ver página 27.
- 8 veces: La aguja está tapada. Siempre quite el soporte de la aguja desmontable de color gris y siga "Aguja tapada" en la página 27.
- 9 veces: No hay suficiente agua. Agregue agua al depósito de agua.

Las luces rojas y azules del espumador están parpadeando.

- Permita que se enfríe el espumador.

GARANTÍA PARA PRODUCTOS COMPRADOS EN MÉXICO

PRODUCTO:

MARCA:

MODELO:

Grupo HB PS, S.A. de C.V. cuenta con una Red de Centros de Servicio Autorizada, por favor consulte en la lista anexa el nombre y dirección de los establecimientos en la República Mexicana en donde usted podrá hacer efectiva la garantía, obtener partes, componentes, consumibles y accesorios; así como también obtener servicio para productos fuera de garantía. Para mayor información llame al:

Centro de Atención al Consumidor: 800 71 16 100

Grupo HB PS, S.A. de C.V. le otorga a partir de la fecha de compra:

GARANTÍA DE 1 AÑO.

COBERTURA

- Esta garantía ampara, todas las piezas y componentes del producto que resulten con defecto de fabricación incluyendo la mano de obra.
- Grupo HB PS, S.A. de C.V. se obliga a reemplazar, reparar o reponer, cualquier pieza o componente defectuoso; proporcionar la mano de obra necesaria para su diagnóstico y reparación, todo lo anterior sin costo adicional para el consumidor.
- Esta garantía incluye los gastos de transportación del producto que deriven de su cumplimiento dentro de su red de servicio.

LIMITACIONES

- Esta garantía no ampara el reemplazo de piezas deterioradas por uso o por desgaste normal, como son: cuchillas, vasos, jarras, filtros, etc.
- Grupo HB PS, S.A. de C.V. no se hace responsable por los accidentes producidos a consecuencia de una instalación eléctrica defectuosa, ausencia de toma de tierra, clavija o enchufe en mal estado, etc.

EXCEPCIONES

Esta garantía no será efectiva en los siguientes casos:

a) Cuando el producto se hubiese utilizado en condiciones distintas a las normales. (Uso industrial, semi-industrial o comercial.)

b) Cuando el producto no hubiese sido operado de acuerdo con el instructivo de uso.

c) Cuando el producto hubiese sido alterado o reparado por personas no autorizadas por Grupo HB PS, S.A. de C.V. el fabricante nacional, importador o comercializador responsable respectivo.

El consumidor puede solicitar que se haga efectiva la garantía ante la propia casa comercial donde adquirió su producto, siempre y cuando Grupo HB PS, S.A. de C.V. no cuente con talleres de servicio.

PROCEDIMIENTO PARA HACER EFECTIVA LA GARANTÍA

- Para hacer efectiva la garantía, lleve su aparato al Centro de Servicio Autorizado más cercano a su domicilio (consulte la lista anexa).
- Si no existe Centro de Servicio Autorizado en su localidad llame a nuestro Centro de Atención al Consumidor para recibir instrucciones de como hacer efectiva su garantía.

FECHA DE ENTREGA	SELLO DEL VENDEDOR	QUEJAS Y SUGERENCIAS
DÍA _____ MES _____ AÑO _____		Si desea hacer comentarios o sugerencias con respecto a nuestro servicio o tiene alguna queja derivada de la atención recibida en alguno de nuestros Centros de Servicio Autorizados, por favor dirigirse a: GERENCIA INTERNACIONAL DE SERVICIO 800 71 16 100 Email: mexico.service@hamiltonbeach.com

CENTROS DE SERVICIO AUTORIZADOS

Ciudad de México

ELECTRODOMÉSTICOS

Av. Plutarco Elías Calles No. 1499
Zacahuitzco, Benito Juárez,
Ciudad de México, C.P. 09490
Tel: 55 5235 2323

CASA GARCÍA

Av. Patriotismo No. 875-B
Mixcoac, Benito Juárez,
Ciudad de México, C.P. 03910
Tel: 55 5563 8723

Nuevo León

FERNANDO SEPÚLVEDA REFACCIONES

Ruperto Martínez No. 238 Ote.
Col. Centro
Monterrey, N.L., C.P. 64000
Tel: 81 8343 6700

Jalisco

SERVICIOS DE MANTENIMIENTO CASTILLO

Garibaldi No. 1450
Ladrón de Guevara
Guadalajara,
Jalisco, C.P. 44660.
Tel: 33 3825 3480

Modelo:
49949

Tipo:
A143

Características eléctricas:
120 V~ 60 Hz 1500 W

Los modelos incluidos en las instrucciones de Uso y cuidado pueden estar seguidos o no de un sufijo correspondiente a una o varias letras y sus combinaciones, separadas o no por un espacio, coma, barra o guión. Ejemplos de los sufijos pueden ser: "Y" y/o "MX" y/o "MXY" y/o "Z".

