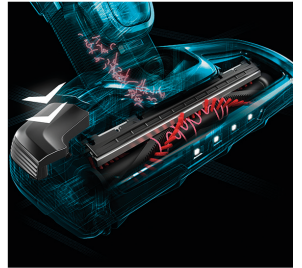




Electrolux

Ergorapido®



Instruction book
Mode d'emploi
Manual de instrucciones

EHVS2510AW
EHVS3510AR





IMPORTANT SAFEGUARDS

When using an electrical appliance, basic precautions should always be followed, including the following:
READ ALL INSTRUCTIONS BEFORE USING THIS VACUUM CLEANER.
Failure to follow the warnings and instructions may result in electric shock, fire and/or serious injury

WARNING

To reduce the risk of fire, electric shock, or injury:

- Do not use outdoors or on wet surfaces.
- Do not operate the vacuum cleaner or charger if it has been damaged in any way. If cleaner is not working as it should, has been dropped, damaged, left outdoors, or dropped into water, return it to a service center.
- To avoid excessive heat and damage to the unit or batteries, do not operate the vacuum cleaner while charging.
- Do not allow to be used as a toy. Close attention is necessary when used by or near children.
- Use only as described in this manual. Use only manufacturer's recommended attachments.
- Only use the charging adapter that was provided with the product.
- Follow all charging instructions and do not charge the appliance outside of the temperature range specified in the instructions. Charging improperly or at temperatures outside of the specified range may damage the battery and increase the risk of fire.
- Do not handle the charger or vacuum cleaner with wet hands.
- **DO NOT MUTILATE OR INCINERATE BATTERIES AS THEY WILL EXPLODE AT HIGH TEMPERATURES.**
- Leaks from battery cells can occur under extreme usage or temperature conditions. If the liquid gets on skin, wash quickly with water. If the liquid gets into the eyes, flush them immediately with clean water for a minimum of 10 minutes. Seek medical attention.
- While there is no shock hazard from electrical terminals located on the vacuum, a burn could result from metal objects being inserted into the terminal areas. Vacuum cleaner terminals should always be kept free of objects.
- This vacuum cleaner creates suction and has a revolving brushroll. Keep hair, loose clothing, fingers, and all parts of body away from openings and moving parts.
- Do not put any object into openings. Do not use with any opening blocked; keep free of dust, lint, hair, and anything that may reduce air flow.
- Do not pick up anything that is burning or smoking, such as cigarettes, matches, or hot ashes.
- Do not use without a filter in place. When servicing the unit, never put fingers or other objects into the fan chamber in case the unit would accidentally be turned on.
- Use extra care when cleaning on stairs.
- Prevent unintentional starting. Ensure the switch is in the off-position before picking up or carrying the appliance. Carrying the appliance with your finger on the switch or energizing appliance that have the switch on invites accidents.
- Do not use to pick up flammable or combustible liquids such as gasoline, or use on areas where they may be present
- Do not expose the appliance to fire or excessive temperature. Exposure to fire or temperature above 266 °F may cause explosion.
- Locate charger indoors in a cool, dry area, not exposed to weather to avoid electrical shock and/or cleaner damage.
- Keep your work area well lighted.
- Unplug electrical appliances before vacuuming them.
- **WARNING:** This product contains chemicals known to the State of California to cause cancer, birth defects or reproductive harm. **WASH HANDS AFTER HANDLING.**
- Have servicing performed by a qualified repair person using only identical replacement parts. This will ensure that the safety of the product is maintained
- Do not modify or attempt to repair the appliance or the battery pack except as indicated in the instructions for use and care.
- Always turn off this appliance before connecting or disconnecting motorized nozzle.

To protect the motor, battery and electronics the product should not be operated in:

- An ambient temperature below 41 °F or exceeding 95 °F.
- A humidity level below 20 % or exceeding 80 % (noncondensing).

If the product is stored for an extended time period (without usage or continuous charging), we recommend to store the product

- indoors and in temperature between 41 °F to 95 °F, and at a humidity between 20 % to 80 %.
- with the batteries charged at 50 % capacity or more.

SAVE THESE INSTRUCTIONS Household use only !

PRÉCAUTIONS IMPORTANTES

Quand on utilise un appareil électrique, il faut toujours prendre des mesures de sécurité essentielles, dont les suivantes :

LISEZ TOUTES LES INSTRUCTIONS AVANT D'UTILISER CET ASPIRATEUR.

Le non-respect des avertissements et des instructions peut entraîner une décharge électrique, un incendie ou des blessures graves.

AVERTISSEMENT Pour réduire les risques d'incendies, de choc électrique ou de blessure:

- N'utilisez pas à l'extérieur ou sur des surfaces mouillées
- Ne pas faire fonctionner l'aspirateur ou le chargeur s'il a été endommagé de quelque façon que ce soit. Si l'aspirateur ne fonctionne pas normalement, s'il a fait une chute, s'il est endommagé, s'il a été laissé en plein air ou s'il a été immergé dans l'eau, le retourner à un centre de service après-vente.
- Afin d'éviter un dégagement de chaleur excessif ou un endommagement de l'appareil ou des piles, ne pas faire fonctionner l'aspirateur quand il est en charge.
- Ne permettez pas que l'aspirateur soit utilisé comme un jouet. Une attention particulière est nécessaire lorsqu'il est utilisé par ou Près d'un enfant.
- Suivez les recommandations d'utilisation de ce manuel. Utiliser uniquement les accessoires recommandés par le fabricant
- N'utilisez que le chargeur fourni avec l'appareil.
- Suivre toutes les instructions de chargement et ne pas charger l'appareil en dehors de la plage de température indiquée dans les instructions. Un chargement incorrect ou à des températures hors de la plage spécifiée peut endommager la pile et augmenter le risque d'incendie.
- Ne pas manipuler le chargeur ou l'aspirateur avec les mains mouillées.
- **NE PAS BRISER OU INCINÉRER LES PILES, CELLES-CI ÉTANT SUSCEPTIBLES D'EXPLOSER EN CAS D'EXPOSITION À UNE TEMPÉRATURE ÉLEVÉE.**
- Les cellules des piles peuvent fuir dans des conditions d'utilisation ou de température extrêmes. Si le liquide entre en contact avec la peau, laver rapidement celle-ci avec de l'eau. Si le liquide entre en contact avec les yeux, les baigner immédiatement avec de l'eau propre pendant un minimum de 10 minutes. Consulter un médecin.
- Bien qu'il n'existe pas de risque d'électrocution à partir des bornes électriques situées sur l'aspirateur, l'introduction d'objets métalliques dans le voisinage des bornes pourra provoquer des brûlures. Il faut toujours éviter la présence d'objets dans le voisinage des bornes de l'aspirateur.
- Cet aspirateur crée de l'aspiration. Tenez les cheveux, les habits, les doigts et Toute autre partie du corps loin des parties mobiles et des ouvertures de l'aspirateur.
- Ne placer aucun objet dans les ouvertures. Ne pas utiliser l'appareil si les ouvertures sont obstruées; le garder exempt de poussière, de peluches, de cheveux et de tout ce qui pourrait réduire la circulation d'air.

- Ne ramassez pas des objets qui brûlent ou fument comme les cigarettes, les allumettes ou les cendres chaudes.
- Ne pas utiliser s'il n'y a pas de filtre en place. Lors des interventions d'entretien-dépannage de l'appareil, ne jamais introduire les doigts ou de quelconques objets dans le compartiment du ventilateur au cas où l'appareil se mettrait spontanément en service.
- Portez une attention particulière lorsque vous nettoyez les escaliers.
- Empêcher le démarrage involontaire. S'assurer que l'interrupteur est en position OFF (arrêt) avant de ramasser ou de transporter l'appareil. Le fait de transporter l'appareil avec le doigt sur l'interrupteur ou de mettre l'appareil sous tension lorsque l'interrupteur est activé peut entraîner des accidents.
- N'utilisez pas l'aspirateur pour ramasser des liquides inflammables ou combustibles comme de l'essence. N'utilisez pas l'aspirateur dans les endroits où ces liquides pourraient être présents.
- Ne pas exposer l'appareil au feu ou à une température excessive. L'exposition à une flamme nue ou à une température supérieure à 266 °F peut provoquer une explosion.
- Placer le chargeur à l'intérieur dans un endroit frais et sec à l'abri des intempéries afin d'éviter toute électrocution et/ou tout endommagement de l'aspirateur.
- Maintenez un bon éclairage à l'endroit où vous travaillez.
- Débranchez les appareils électriques avant de les nettoyer avec l'aspirateur.
- AVERTISSEMENT: Ce produit contient des produits chimiques reconnus par l'État de Californie pour causer le cancer, des malformations congénitales ou des malformations. Laver les mains après manipulation.
- Faire effectuer l'entretien par un réparateur qualifié en utilisant uniquement des pièces de rechange identiques. Cela maintiendra la sécurité du produit.
- Ne pas modifier ni tenter de réparer l'appareil ou le bloc-piles, sauf indication contraire dans les instructions d'utilisation et d'entretien.
- Toujours mettre cet appareil hors tension avant de brancher ou de débrancher la buse motorisée.

Pour protéger le moteur, la batterie et l'électronique, l'appareil ne doit pas être stocké ni utilisé:

- À une température ambiante inférieure à 41 °F ou supérieure à 95 °F.
- À une humidité inférieure à 20 % ou supérieure à 80 % (sans condensation).

Si le produit ne doit pas être utilisé ni rechargé pendant une période prolongée, nous vous conseillons de le ranger

- à l'intérieur, à une température comprise entre 41 °F et 95 °F, et à un taux d'humidité compris entre 20 et 80 %.

CONSERVER CES INSTRUCTIONS

Usage domestique seulement!

IMPORTANTE MEDIDAS DE PROTECCIÓN

Cuando utilice un aparato eléctrico, se deben tomar algunas precauciones básicas, incluidas las siguientes
LEA TODAS LAS INSTRUCCIONES ANTES DE UTILIZAR ESTE ASPIRADOR
 No seguir las advertencias e instrucciones puede provocar descargas eléctricas, incendios o lesiones graves.



ADVERTENCIA

Para reducir el riesgo de incendios, golpes eléctricos o lesiones:

- No use la aspiradora a la intemperie ni sobre superficies mojadas
- Si la aspiradora se ha dañado de alguna manera, no la ponga en funcionamiento ni la cargue. Si la aspiradora no funciona de manera adecuada, se ha caído, dañado, dejado a la intemperie, o mojado, devuélvala a un centro de servicios.
- Para evitar el sobrecalentamiento o daños a la unidad o a las baterías, no utilice la aspiradora mientras la misma se está cargando.

- No deje que se use como un juguete. Preste especial atención cuando un niño la usa o cuando un niño está cerca.
- Úsela sólo como lo indica este manual. Utilice únicamente los accesorios recomendados por el fabricante.
- Utilice únicamente el adaptador de carga suministrado con el producto.
- Siga todas las instrucciones de carga y no cargue el aparato fuera del rango de temperatura especificado en las instrucciones. La carga incorrecta o a temperaturas fuera del rango especificado puede dañar la batería y aumentar el riesgo de incendio.
- No toque el cargador o la aspiradora con las manos húmedas.
- **NO MUTILE NI INCINERE LAS BATERÍAS. PUEDEN EXPLOTAR A ALTAS TEMPERATURAS.**
- Se pueden producir pérdidas en las celdas de las baterías bajo usos extremos o a altas temperaturas. Si el líquido entra en contacto con la piel, lave enseguida la zona afectada con agua. Si el líquido entra en contacto con los ojos, lávelos inmediatamente con agua limpia durante 10 minutos como mínimo. Busque atención médica.
- Si bien no hay riesgo de electrocución en los terminales eléctricos ubicados en la aspiradora, pueden producirse quemaduras si se introducen objetos metálicos en las áreas de los terminales. Los terminales de la aspiradora deben mantenerse libres de todo tipo de objetos en todo momento.
- Esta aspiradora crea succión y contiene un cepillo circular giratorio. Mantenga cabello, ropa suelta, dedos y todas las partes del cuerpo alejados de las aberturas y partes móviles
- No coloque ningún objeto en las aberturas. No lo use con ninguna abertura bloqueada; manténgalo libre de polvo, pelusa, cabello y cualquier cosa que pueda reducir el flujo de aire.
- No aspire nada que se esté quemando o humeando, como cigarrillos, fósforos (cerillos) o cenizas calientes.
- No utilizar la aspiradora si el filtro no está colocado en su sitio. Cuando se efectúe el mantenimiento de la unidad, nunca coloque los dedos u otros objetos en la cámara del ventilador. La unidad podría encenderse de repente.
- Tenga cuidado especial al limpiar las escaleras.
- Evite el encendido accidental. Asegúrese de que el interruptor esté en posición de apagado antes de levantar o transportar el aparato. Llevar el aparato con el dedo en el interruptor o reactivar el aparato que tiene el interruptor encendido puede provocar accidentes.
- No la use para aspirar líquidos inflamables o combustibles, tales como gasolina, ni la use en áreas donde puede haberlos.
- No exponga el aparato al fuego ni a temperaturas excesivas. La exposición al fuego o a una temperatura superior a 266 °F puede causar una explosión.
- Coloque el cargador bajo techo en un área fresca y seca alejada de los efectos del clima para evitar que se produzcan golpes eléctricos y/o daños a la aspiradora.
- Mantenga bien iluminada su área de trabajo.
- Desconecte los aparatos eléctricos antes de aspirarlos.
- **ADVERTENCIA:** Este producto contiene sustancias químicas que el Estado de California como causante de cáncer, defectos de nacimiento u otros daños reproductivos. **LAVARSE LAS MANOS DESPUES DE MANIPULAR.**
- Haga que un técnico de reparación calificado realice el mantenimiento utilizando únicamente piezas de repuesto idénticas. Esto garantizará que se mantenga la seguridad del producto.
- No modifique ni intente reparar el aparato o el paquete de baterías, salvo si se indica en las instrucciones de uso y cuidado.
- Apague siempre este aparato antes de conectar o desconectar la boquilla motorizada.

Para proteger el motor, la batería y los componentes electrónicos, el producto no debe guardarse ni utilizarse en:

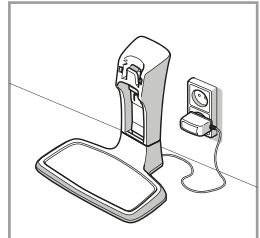
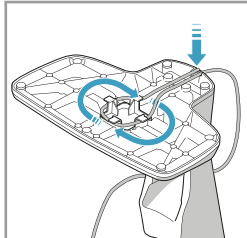
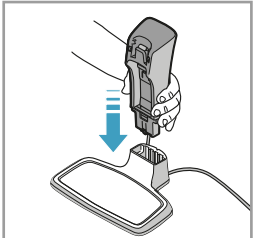
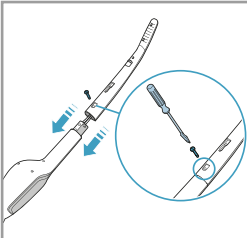
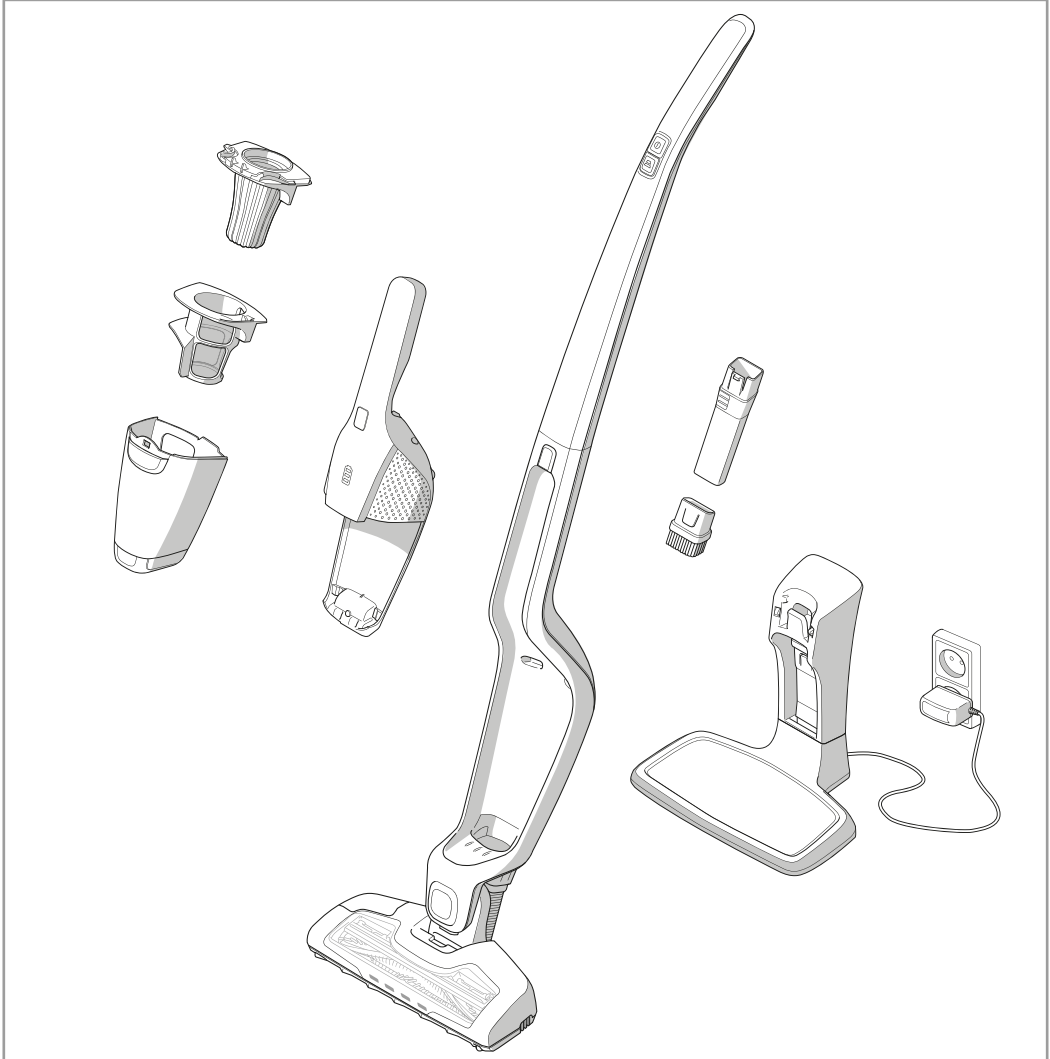
- Una temperatura ambiente inferior a 41 °F o superior a 95 °F.
- Un nivel de humedad inferior al 20 % o superior al 80 % (sin condensación).

Si el producto se guarda durante un período prolongado de tiempo (sin utilizarlo o recargarlo de forma continua), recomendamos hacerlo

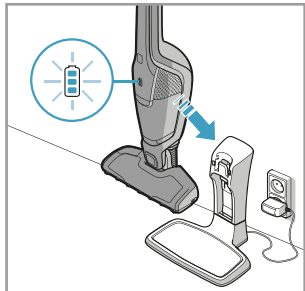
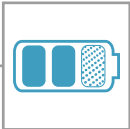
- en interiores a una temperatura entre 41 °F y 95 °F y con una humedad entre el 20 % y el 80 %.
- con las baterías cargadas al 50 % o más.

GUARDE ESTAS INSTRUCCIONES
Solo para uso doméstico!

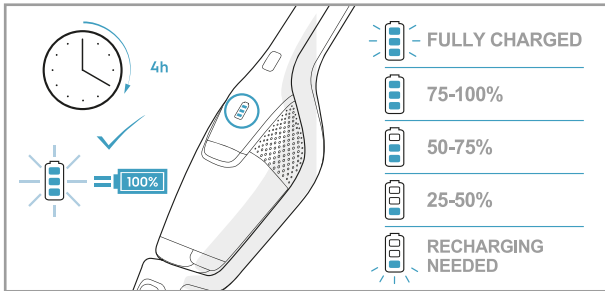
1



2



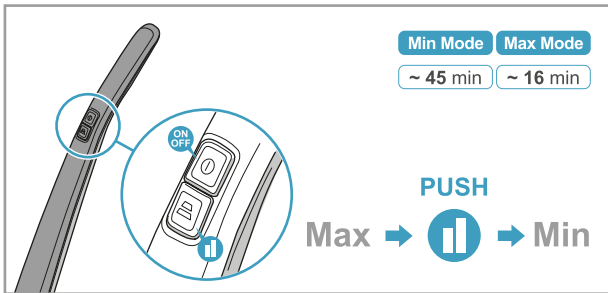
ADS-13G-22 25013GPCU



4h

100%

- FULLY CHARGED
- 75-100%
- 50-75%
- 25-50%
- RECHARGING NEEDED



Min Mode Max Mode

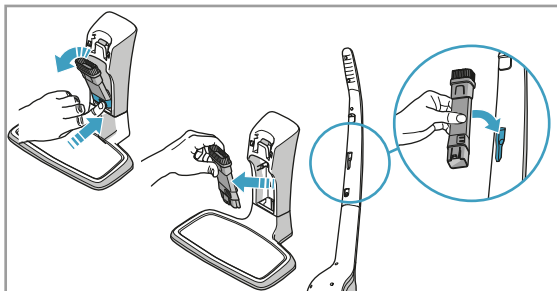
~ 45 min ~ 16 min

ON OFF

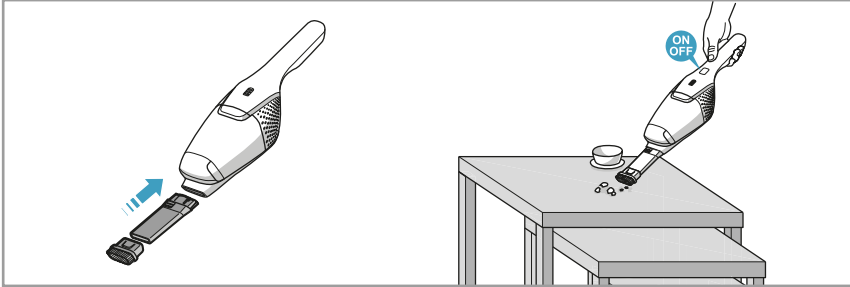
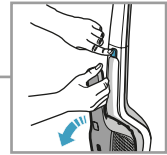
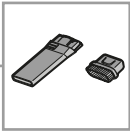
PUSH

Max → [Switch Icon] → Min

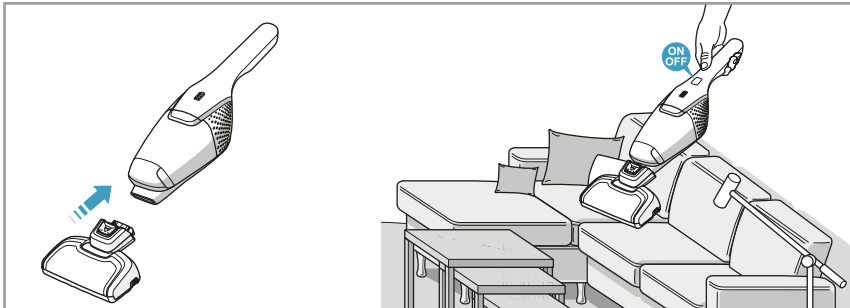
3



4

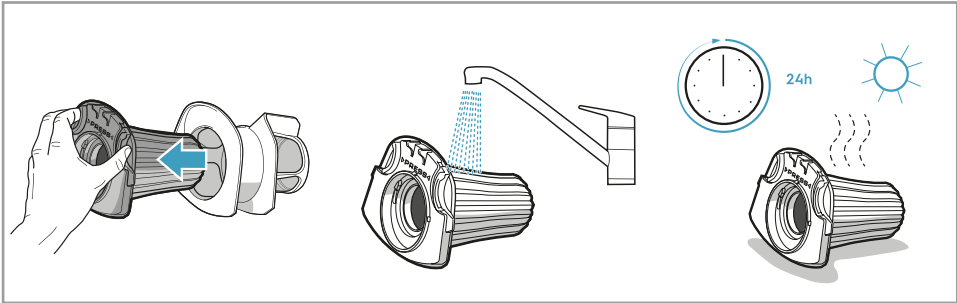
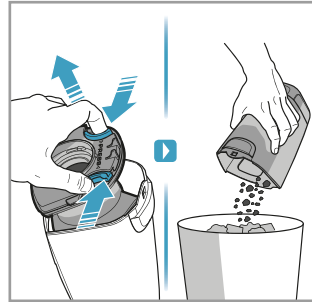
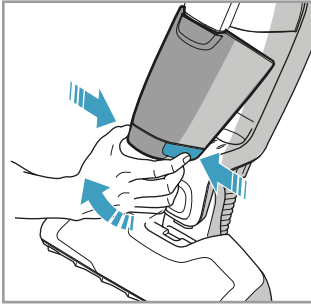


Only for EHVS3510AR

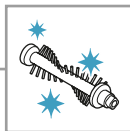
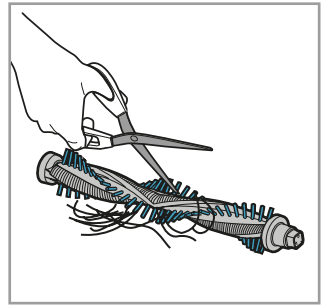
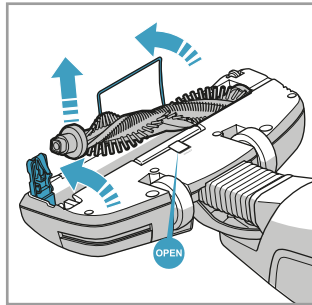
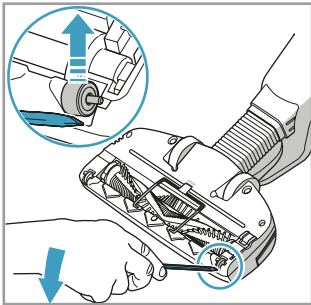
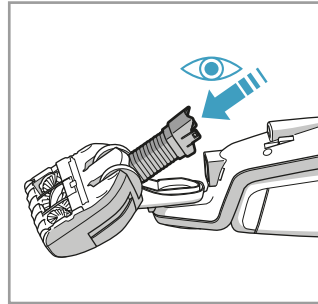
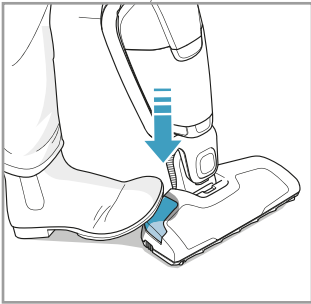


Do not use the nozzle on pets.
N'utilisez jamais la brosse sur les animaux.
No utilice la boquilla con animales de compañía.

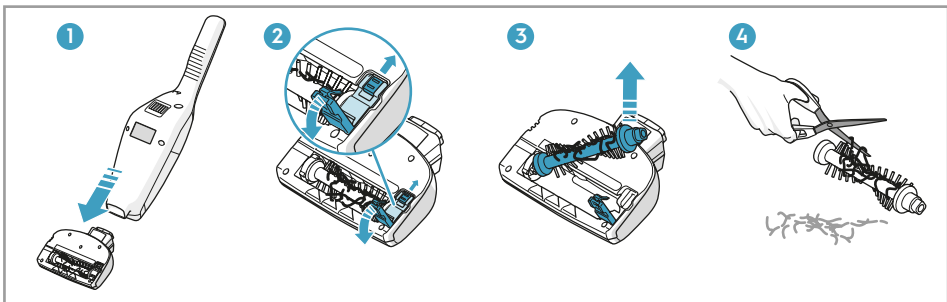
5



6



Only for EHVS3510AR



TROUBLESHOOTING

The product stops or does not start

- The brushroll is blocked: *Clean and remove entangled hair, threads and fibres from the brush roll.*
- The product might be overheated: *Turn off the vacuum cleaner. Then check if the nozzle, tube, hose or filters are blocked and/or dirty. Let the product cool down for minimum 2 hours on the charging stand before starting it again. If the product still is not working, please contact an authorized Electrolux Service Center.*
- The battery is empty (last LED blinks): *Charge the vacuum cleaner*

Reduction or no suction power:

- Filters / Nose Cone is dirty or missing: *Clean or wash the filters and put them back . Change or replace the filters.*
- Air Channel / Cyclon is blocked: *Remove the dust container and check the air channel and air inlet in the dust container to see if something is stuck.*

Note: The warranty does not cover any damage to the hose caused by cleaning it.

Water or other liquids has been sucked into the product:

Stop the product and let it dry for 48h (do not put it in the charging stand!). If the product is not working anymore it will be necessary to replace the motor at an authorized Electrolux service center.

Note: Damage to the motor caused by the penetration of water is not covered by the warranty.

The product is not charging:

- Product is placed wrong in the charging stand: *Check if the connectors from the back of the main unit are connected to the charging stand.*
- To protect the battery and electronics, charging will not occur if room temperature is below 41 °F or over 95 °F : *Store and charge the product indoor and in a room temperature between 41 - 95 °F.*

Charging is taking longer than 6 hours:

- Room temperature is over 95 °F: *Charging time will be longer if the temperature is high, which is normal. Store and charge the product in a normal room temperature.*

WARNING

This product contains Lithium-ion rechargeable batteries. Do not dispose of Lithium-ion batteries with household waste. Federal and State regulations required proper recycling or disposal of Lithium-ion batteries. Contact your State and Local government agencies for recycle and disposal instructions.

RÉSOLUTION DES PROBLÈMES EN CAS D'ANOMALIE DE FONCTIONNEMENT

Le produit s'arrête ou ne démarre pas :

- La brosse rotative est bloquée: *Nettoyez et enlevez les cheveux et fils emmêlés dans la brosse rotative.*
- Le produit est peut-être en surchauffe: *Éteignez l'aspirateur. Puis, assurez-vous que la brosse, le tube, le flexible ou les filtres ne sont pas obstrués et/ou sales. Laissez refroidir le produit pendant au moins 2 heures sur le support de charge avant de le démarrer à nouveau. Si le produit ne démarre toujours pas, veuillez contacter un service après-vente agréé ELECTROLUX.*
- La batterie est vide (la dernière LED clignote): *Rechargez l'aspirateur.*

Absence ou diminution de l'aspiration:

- Les filtres ou le cône sont sales ou manquants: *Nettoyez les filtres, puis remettez-les en place. Changez ou remplacez les filtres*
- Le circuit d'aspiration ou le cyclone est obstrué: *Retirez le bac à poussière et vérifiez que rien n'est bloqué dans le circuit d'aspiration ou dans la sortie d'air du bac à poussière.*

Remarque: La garantie ne couvre pas les dommages occasionnés au flexible par son nettoyage.

Le produit a aspiré de l'eau ou d'autres liquides:

Éteignez le produit et laissez-le sécher pendant 48 h (ne le laissez pas sur le support de charge.). Si le produit ne fonctionne plus, il faudra probablement faire appel à un service après-vente agréé Electrolux pour remplacer le moteur.

Remarque: Les dommages subis par le moteur du fait de la pénétration d'eau ne sont pas couverts par la garantie.

Le produit ne se recharge pas:

- Le produit est mal positionné sur son support de charge: *Vérifiez que les connecteurs situés l'arrière de l'unité principale soient connectés au support de charge.*
- Pour protéger les batteries et les pièces électroniques, l'appareil ne se recharge pas si la température ambiante est inférieure à 41 °F ou supérieure à 95 °F : *Rangez et rechargez le produit à l'intérieur, à une température ambiante comprise entre 41 et 95 °F.*

La charge dure plus de 6 heures:

- La température ambiante est supérieure à 95 °F: *Le temps de charge sera plus long si la température est élevée, c'est normal. Rangez et rechargez le produit à une température ambiante normale.*

AVERTISSEMENT

Ce produit contient des piles rechargeables au lithium-ion. Ne pas jeter les piles au lithium-ion avec les ordures ménagères. Les réglementations fédérales et provinciales exigent un recyclage ou une élimination appropriés des piles au lithium-ion. Communiquez avec les agences gouvernementales locales et provinciales pour obtenir des instructions sur la façon de les recycler et de les éliminer.

SOLUCIÓN DE PROBLEMAS

El producto se para o no arranca :

- El rodillo de limpieza esta bloqueado: *Cambio de la boquilla para suelo mientras el producto está en funcionamiento.*
- El producto puede haberse sobrecalentado: *Limpie y retire pelos, hilos y fibras enredados en el rodillo de limpieza. Apague la aspiradora. Después, compruebe si la boquilla, tubo, manguera o filtros están obstruidos o sucios. Deje que el producto se enfríe durante 2 horas como mínimo en el soporte de carga antes de volver a ponerlo en marcha. Si el producto sigue sin funcionar, póngase en contacto con un centro de servicio técnico autorizado de Electrolux.*
- La batería está agotada (el último LED parpadea): *Cargue la aspiradora.*

Reducción o ausencia de potencia de succión:

- Filtros/orificio de salida sucio o inexistente: *Limpie o lave los filtros y vuelva a colocarlos. Cambie o sustituya los filtros.*
- Canal de aire/ciclón obstruido: *Retire el depósito de polvo y compruebe el canal de aire y la entrada de aire al depósito para ver si hay algo atascado.*
Nota: La garantía no cubre posibles daños provocados a la manguera al desobstruirla.

El producto ha aspirado agua u otros líquidos:

Pare el producto y deje que se seque durante 48 h (jno lo coloque en el soporte de carga!). Si el producto ya no funciona, será necesario cambiar el motor en un servicio técnico autorizado Electrolux.
Nota: La garantía no cubre posibles daños en el motor a causa de la entrada de agua.

El producto no carga:

- Producto mal colocado en el soporte de carga: *Compruebe si los conectores de la parte trasera de la unidad principal están conectados al soporte de carga.*
- Para proteger la batería y componentes electrónicos, la carga no se realiza si la temperatura ambiente es inferior a 41 °F o superior a 95 °F : *El almacenamiento y carga del producto debe realizarse en interiores ya una temperatura ambiente entre 41 y 95 °F.*

La carga tarda más de 6 horas:

- La temperatura ambiente es superior a 95 °F: *El tiempo de carga es superior si la temperatura es elevada, pero es normal. Guarde y cargue el producto a temperatura ambiente normal.*



ADVERTENCIA

Este producto contiene baterías recargables de iones de litio. No deseché las baterías de iones de litio con residuos domésticos. Las regulaciones federales y estatales exigen el reciclaje o el desecho de las baterías de iones de litio adecuados. Comuníquese con las agencias gubernamentales estatales y locales para obtener instrucciones de reciclaje y desecho.

Limited Warranty

Your appliance is covered by a two year limited warranty. For two years from your original date of purchase, Electrolux will pay all costs for repairing or replacing any parts of this appliance that prove to be defective in materials or workmanship when such appliance is installed, used and maintained in accordance with the provided instructions.

Exclusions

This warranty does not cover the following:

1. Products with original serial numbers that have been removed, altered or cannot be readily determined.
2. Product that has been transferred from its original owner to another party or removed outside the USA or Canada.
3. Rust on the interior or exterior of the unit
4. Products purchased "as-is" are not covered by this warranty.
5. Products used in a commercial setting.
6. Service calls which do not involve malfunction or defects in materials or workmanship, or for appliances not in ordinary household use or used other than in accordance with the provided instructions.
7. Service calls to correct the installation of your appliance or to instruct you how to use your appliance.
8. Expenses for making the appliance accessible for servicing, such as removal of trim, cupboards, shelves, etc., which are not a part of the appliance when it is shipped from the factory.
9. Service calls to repair or replace appliance light bulbs, air filters, other consumables, or knobs, handles, or other cosmetic parts.
10. Pickup and delivery costs; your appliance is designed to be repaired in the home.
11. Surcharges including, but not limited to, any after hour, weekend, or holiday service calls, tolls, ferry trip charges, or mileage expense for service calls to remote areas, including the state of Alaska.
12. Damages to the finish of appliance or home incurred during transportation or installation, including but not limited to floors, cabinets, walls, etc.
13. Damages caused by: services performed by unauthorized service companies; use of parts other than genuine Electrolux parts or parts obtained from persons other than authorized service companies; or external causes such as abuse, misuse, inadequate power supply, accidents, fires, or acts of God.

DISCLAIMER OF IMPLIED WARRANTIES; LIMITATION OF REMEDIES

CUSTOMER'S SOLE AND EXCLUSIVE REMEDY UNDER THIS LIMITED WARRANTY SHALL BE REPAIR OR REPLACEMENT AS PROVIDED HEREIN. CLAIMS BASED ON IMPLIED WARRANTIES, INCLUDING WARRANTIES OF MERCHANTABILITY OR FITNESS FOR A PARTICULAR PURPOSE, ARE LIMITED TO ONE YEAR OR THE SHORTEST PERIOD ALLOWED BY LAW, BUT NOT LESS THAN ONE YEAR. ELECTROLUX SHALL NOT BE LIABLE FOR CONSEQUENTIAL OR INCIDENTAL DAMAGES SUCH AS PROPERTY DAMAGE AND INCIDENTAL EXPENSES RESULTING FROM ANY BREACH OF THIS WRITTEN LIMITED WARRANTY OR ANY IMPLIED WARRANTY. SOME STATES AND PROVINCES DO NOT ALLOW THE EXCLUSION OR LIMITATION OF INCIDENTAL OR CONSEQUENTIAL DAMAGES, OR LIMITATIONS ON THE DURATION OF IMPLIED WARRANTIES, SO THESE LIMITATIONS OR EXCLUSIONS MAY NOT APPLY TO YOU. THIS WRITTEN WARRANTY GIVES YOU SPECIFIC LEGAL RIGHTS. YOU MAY ALSO HAVE OTHER RIGHTS THAT VARY FROM STATE TO STATE.

If You Need Service

Keep your receipt, delivery slip, or some other appropriate payment record to establish the warranty period should service be required. If service is performed, it is in your best interest to obtain and keep all receipts. Service under this warranty must be obtained by contacting Electrolux at the addresses or phone numbers below.

This warranty only applies in the USA, Puerto Rico and Canada. In the USA and Puerto Rico, your appliance is warranted by Electrolux Major Appliances North America, a division of Electrolux Home Products, Inc. In Canada, your appliance is warranted by Electrolux Canada Corp. Electrolux authorizes no person to change or add to any obligations under this warranty. Obligations for service and parts under this warranty must be performed by Electrolux or an authorized service company. Product features or specifications as described or illustrated are subject to change without notice.

Garantie limitée

Votre appareil est couvert par une garantie limitée de deux ans. Pendant deux ans à compter de votre date d'achat initiale, Electrolux paiera tous les coûts relatifs à la réparation ou au remplacement de toute pièce de cet appareil qui s'avère défectueuse pour ce qui est du matériel ou de la fabrication lorsque cet appareil est installé, utilisé et entretenu conformément aux instructions fournies.

Exclusions

Cette garantie ne couvre pas les éléments suivants :

1. Les produits dont les numéros de série originaux ont été retirés, modifiés ou ne peuvent pas être facilement déterminés.
2. Le produit qui n'appartient plus à son propriétaire initial et appartient à un tiers ou a été déplacé hors des États-Unis ou du Canada.
3. La rouille à l'intérieur ou à l'extérieur de l'appareil.
4. Les produits achetés « tels quels » ne sont pas couverts par cette garantie.
5. Les produits utilisés dans un environnement commercial.
6. Les appels de service qui ne comportent pas de mauvais fonctionnement ou de défauts de matériaux ou de fabrication, ou pour les appareils qui ne sont pas utilisés dans un usage domestique ordinaire ou utilisés de façons différentes que celles décrites dans les instructions fournies.
7. Les appels de service pour corriger l'installation de votre appareil ou pour vous indiquer comment utiliser votre appareil.
8. Les dépenses pour rendre l'appareil accessible pour l'entretien, comme le retrait de décorations, d'armoires, de clayettes, etc., qui ne font pas partie de l'appareil lorsqu'il est expédié de l'usine.
9. Les appels de service pour réparer ou remplacer les ampoules, les filtres à air, les filtres à eau, les autres produits consommables, les boutons, les poignées ou les autres pièces cosmétiques de l'appareil.
10. Les frais de ramassage et de livraison; votre appareil est conçu pour être réparé à la maison.
11. Les frais supplémentaires, y compris, mais sans s'y limiter, les appels de service après les heures d'ouverture, les fins de semaine ou les jours fériés, les péages, les voyages en traversier ou les frais de kilométrage pour les appels de service dans des régions éloignées, y compris l'État de l'Alaska.
12. Les dommages de finition de l'appareil ou de la maison pendant le transport ou l'installation, y compris, mais sans s'y limiter, aux planchers, aux armoires, aux murs, etc.
13. Les dommages causés par : les services effectués par des entreprises de service non autorisées; l'utilisation de pièces autres que les pièces d'origine Electrolux ou pièces obtenues de personnes autres que des entreprises de service autorisées; ou des causes externes comme un abus, une mauvaise utilisation, une alimentation électrique inadéquate, des accidents, des incendies ou des catastrophes naturelles.

EXCLUSION DE GARANTIES IMPLICITES; LIMITATION DES RECOURS

LE SEUL RECOURS EXCLUSIF DU CLIENT EN VERTU DE LA PRÉSENTE GARANTIE LIMITÉE EST DE RÉPARER OU DE REMPLACER COMME PRÉVU AUX PRÉSENTES. LES RÉCLAMATIONS FONDÉES SUR DES GARANTIES IMPLICITES, Y COMPRIS LES GARANTIES DE QUALITÉ MARCHANDE OU D'ADAPTATION À UN USAGE PARTICULIER, SONT LIMITÉES À UN AN OU À LA PÉRIODE LA PLUS COURTE PERMISE PAR LA LOI, MAIS PAS MOINS D'UN AN. ELECTROLUX NE PEUT ÊTRE TENU RESPONSABLE DES DOMMAGES CONSÉCUTIFS OU ACCESSOIRES TELS QUE LES DOMMAGES MATÉRIELS ET LES FRAIS ACCESSOIRES RÉSULTANT DE TOUTE VIOLATION DE LA PRÉSENTE GARANTIE LIMITÉE ÉCRITE OU DE TOUTE GARANTIE IMPLICITE. CERTAINS ÉTATS ET PROVINCES N'AUTORISENT PAS L'EXCLUSION OU LA LIMITATION DES DOMMAGES ACCESSOIRES OU CONSÉCUTIFS, OU ONT DES LIMITATIONS SUR LA DURÉE DES GARANTIES IMPLICITES, DE SORTE QUE CES LIMITATIONS OU EXCLUSIONS PEUVENT NE PAS S'APPLIQUER À VOUS. CETTE GARANTIE ÉCRITE VOUS DONNE DES DROITS JURIDIQUES SPÉCIFIQUES. VOUS POUVEZ ÉGALEMENT AVOIR D'AUTRES DROITS QUI VARIENT D'UN ÉTAT À L'AUTRE.

Si vous avez besoin d'un service

Conservez votre reçu, votre bordereau de livraison ou tout autre document de paiement approprié pour établir la période de garantie si le service doit être requis. Si le service est effectué, il est de votre intérêt fondamental d'obtenir et de conserver tous les reçus. Vous devez obtenir le service en vertu de la présente garantie en communiquant avec Electrolux aux adresses ou aux numéros de téléphone ci-dessous.

Cette garantie s'applique uniquement aux États-Unis, à Porto Rico et au Canada. Aux États-Unis et à Porto Rico, votre appareil est garanti par Electrolux Major Appliances North America, une division d'Electrolux Home Products, Inc. Au Canada, votre appareil est garanti par Electrolux Canada Corp. Electrolux n'autorise aucune personne à modifier ou à ajouter des obligations en vertu de la présente garantie. Les obligations relatives au service et aux pièces en vertu de cette garantie doivent être exécutées par Electrolux ou par une société de service autorisée. Les caractéristiques ou spécifications du produit décrites ou illustrées peuvent changer sans préavis.

Garantía limitada

El electrodoméstico tiene la cobertura de una garantía limitada de dos años. Durante dos años a partir de la fecha original de compra, Electrolux pagará todos los costos de reparación o reemplazo de cualquier pieza de este electrodoméstico con defectos comprobados de materiales o mano de obra, siempre y cuando el equipo se instale, use y mantenga de acuerdo con las instrucciones proporcionadas.

Exclusiones

Esta garantía no cubre lo siguiente:

1. Productos en los que se haya quitado o alterado el número de serie original, o en los que el número de serie no pueda leerse fácilmente.
2. Producto que se haya transferido de su propietario original a un tercero, o que se haya transportado fuera de EE. UU. o Canadá.
3. Óxido en el interior o exterior de la unidad.
4. Los productos comprados "tal como están" no tienen cobertura de esta garantía.
5. Productos utilizados en un entorno comercial.
6. Solicitudes de servicio que no sean por fallas o defectos en los materiales o mano de obra, o que sean por electrodomésticos no utilizados en un entorno doméstico común o que no se usen de acuerdo con las instrucciones proporcionadas.
7. Solicitudes de servicio para corregir la instalación del electrodoméstico o para indicarle cómo usar el electrodoméstico.
8. Gastos relacionados con el acceso al electrodoméstico para las tareas de servicio, como la remoción de molduras, armarios, estantes, etc., que no sean parte del electrodoméstico tal como se envía desde fábrica.
9. Solicitudes de servicio para reparar o reemplazar bombillas de luz, filtros de aire, otros insumos, o perillas, manijas u otras piezas cosméticas.
10. Costos de retiro y entrega; su electrodoméstico está diseñado para ser reparado en el hogar.
11. Recargos que incluyen, entre otros, cualquier llamada de servicio después del horario de atención, durante el fin de semana o durante las vacaciones, peajes, gastos de viajes en ferri o gastos de distancia por servicio técnico a áreas remotas, incluido el estado de Alaska.
12. Daños al acabado del electrodoméstico o al hogar producidos durante el transporte o la instalación, lo que incluye, entre otros, pisos, gabinetes, paredes, etc.
13. Daños causados por: servicios realizados por compañías de servicio no autorizadas; uso de piezas que no sean piezas originales de Electrolux o piezas obtenidas de personas que no sean compañías de servicio autorizadas; o causas externas tales como abuso, uso indebido, suministro de corriente inadecuado, accidentes, incendios o casos fortuitos.

EXENCIÓN DE GARANTÍAS IMPLÍCITAS; LIMITACIÓN DE RECURSOS

EL RECURSO ÚNICO Y EXCLUSIVO DEL CLIENTE EN VIRTUD DE ESTA GARANTÍA LIMITADA SERÁ LA REPARACIÓN O EL REEMPLAZO, TAL COMO SE ESTIPULA EN EL PRESENTE. LOS RECLAMOS BASADOS EN GARANTÍAS IMPLÍCITAS, INCLUIDAS LAS GARANTÍAS DE COMERCIABILIDAD O IDONEIDAD PARA UN FIN EN PARTICULAR, SE LIMITAN A UN AÑO O AL PERÍODO MÁS BREVE PERMITIDO POR LA LEY, PERO NO MENOR A UN AÑO. ELECTROLUX NO SERÁ RESPONSABLE POR LOS DAÑOS CONSECUENTES O INCIDENTALES, TALES COMO DAÑOS MATERIALES Y GASTOS INCIDENTALES, QUE SEAN EL RESULTADO DE UN INCUMPLIMIENTO DE ESTA GARANTÍA LIMITADA ESCRITA O DE CUALQUIER GARANTÍA IMPLÍCITA. ALGUNOS ESTADOS Y PROVINCIAS NO PERMITEN LA EXCLUSIÓN O LIMITACIÓN DE DAÑOS INCIDENTALES O CONSECUENTES, NI LAS LIMITACIONES A LA DURACIÓN DE LAS GARANTÍAS IMPLÍCITAS, POR LO QUE ESTAS LIMITACIONES O EXCLUSIONES PODRÍAN NO SER APLICABLES A SU CASO. ESTA GARANTÍA ESCRITA LE OTORGA DERECHOS LEGALES ESPECÍFICOS. TAMBIÉN PUEDE TENER OTROS DERECHOS QUE VARIAN SEGÚN EL ESTADO.

Si necesita servicio

Conserve su recibo, comprobante de entrega u otro registro de pago correspondiente para establecer el período de garantía, en caso de que necesite servicio. Si se suministra el servicio, le recomendamos solicitar y conservar todos los recibos. El servicio en virtud de esta garantía se debe obtener a través del contacto con Electrolux en las direcciones o los números de teléfono que se indican a continuación.

Esta garantía solo es válida en los EE. UU., Puerto Rico y Canadá. En EE. UU. y Puerto Rico, el electrodoméstico cuenta con la garantía de Electrolux Major Appliances North America, una división de Electrolux Home Products, Inc. En Canadá, su electrodoméstico cuenta con la garantía de Electrolux Canada Corp. Electrolux no autoriza a ninguna persona a cambiar o agregar obligaciones en virtud de esta garantía. Las tareas de servicio y repuestos en virtud de esta garantía deben estar a cargo de Electrolux o una compañía de servicio autorizada. Las características o especificaciones del producto según se describen o ilustran están sujetas a cambios sin previo aviso.

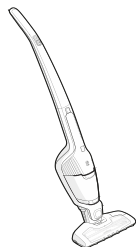
**ORDER GENIUNE ACCESSORIES AND REPLACEMENT PARTS
COMMANDE ACCESSOIRES ET PIÈCES DE RECHANGE D'ORIGINE
PEDIDO ACCESORIOS Y REPUESTOS LEGÍTIMOS**



electroluxappliances.com (USA)
electroluxappliances.ca (Canada)



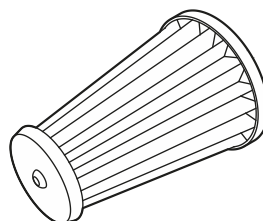
(800)-896-9756



Model index:
EHVS2510AW
EHVS3510AR

Part No.:
EL65522

Description:
ELUX EF150 ERGO AIR FILTER







USA
(800)-896-9756
Electrolux Appliances North America
10200 David Taylor Drive
Charlotte, NC 28262

Canada
(800)-896-9756
Electrolux Canada Corp.
5855 Terry Fox Way
Mississauga, Ontario,
Canada L5V 3E4

CH2280210